

1915

ИЗВѢСТІЯ

КНИЖНЫХЪ МАГАЗИНОВЪ Т-ВА М. О. ВОЛЬФЪ
ПО ЛИТЕРАТУРѢ, НАУКАМЪ И БИБЛИОГРАФИИ
и
≡ ВѢСТНИКЪ ЛИТЕРАТУРЫ ≡

ИСТОРИКО-ЛИТЕРАТУРНЫЙ И КРИТИКО-
БИБЛИОГРАФИЧЕСКІЙ ИЛЛЮСТРИРОВАННЫЙ
ЕЖЕМѢСЯЧНЫЙ ЖУРНАЛЪ

ГОДЪ XVIII. — № 9
СЕНТЯБРЬ 1915 ГОДА

ПОДПИСКА ПРИНИМАЕТСЯ
ВЪ КНИЖНЫХЪ МАГАЗИНАХЪ
Т-ВА М. О. ВОЛЬФЪ:

Петроградъ: Гост. ав., 18 и Невскій, 13
Москва: Кузн. мостъ, 12 и Тверская, 22



ПОДПИСНАЯ ЦѢНА:

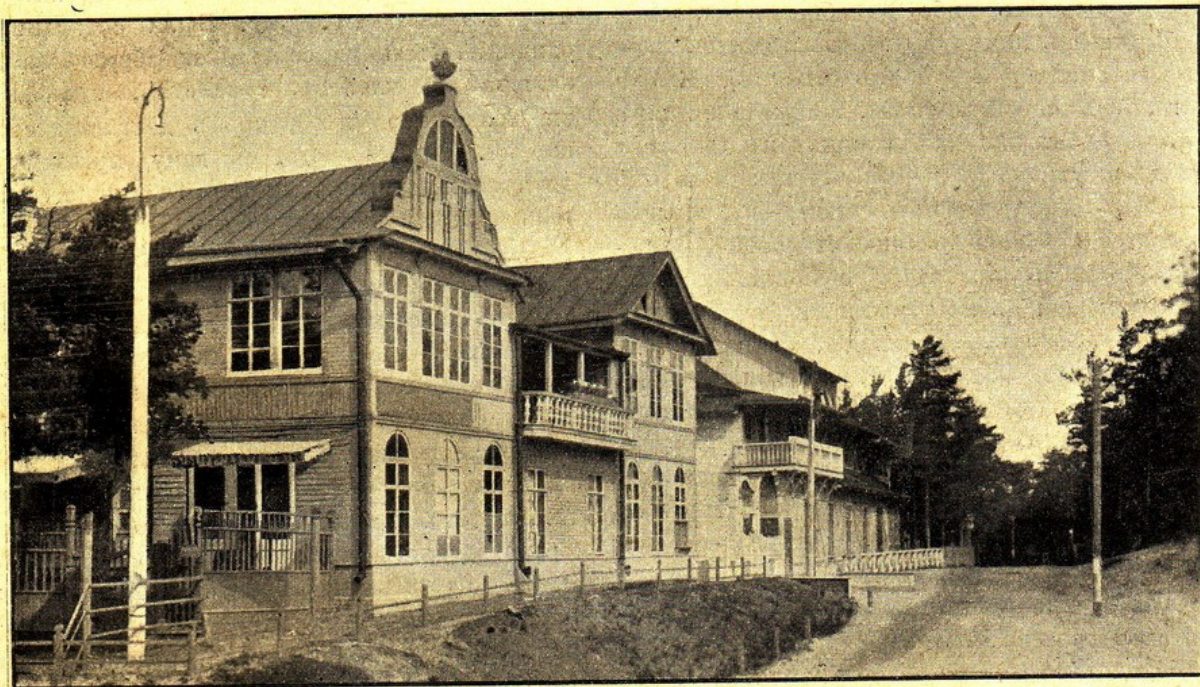
| | |
|---------------------------------|------|
| на годъ съ дост. и перес. | 1 — |
| » полгода » » » | 50 |
| » 3 мѣсяца » » » | 25 |
| » 1 мѣсяць » » » | 8 |
| » годъ съ пересылкой за границу | 1 50 |

ЕРМОЛОВСКАЯ ДАЧА ЛИТЕРАТО-
РОВЪ ВЪ 1915 году. ЗАМѢТКА С. Ф.
ЛИБРОВИЧА. * * * * *

Писатели вообще, а русскіе въ особенности, люди большею частью нервные, самолюбивые, неуравновѣшенные, неуживчивые. Поэтому, когда два года тому назадъ инженеръ М. С. Малкіель предложилъ литературному фонду устроить дачу для писателей и пожертвовалъ для этой цѣли свою

усадьбу подъ Сестрорѣцкомъ, старые скептики-литераторы говорили, что «ничего изъ этой затѣи не выйдетъ, и все окончится ссорами, недоразумѣніями и скандаломъ, какъ это было и въ петроградскомъ домѣ писателей». Опытъ двухъ сезоновъ существованія дачи литераторовъ въ Сестрорѣцкѣ доказалъ ошибочность этого взгляда. Правда, въ первомъ сезонѣ, 1914 года, были кое-какіе тренія и недоразумѣнія*); но второй, закончившійся въ августѣ н. г., сезонъ, прошелъ вполне благополучно. И разѣхавшіеся съ дачи по окончаніи этого сезона писатели и писательницы, за очень немногими исключеніями.

рограда, около Сестрорѣцка, недалеко отъ берега Финскаго залива, у станціи Ермоловской, Приморской желѣзной дороги, почему официальное ея названіе: «Ермоловская дача литераторовъ». Она состоитъ изъ двухъ просторныхъ двухъэтажныхъ деревянныхъ построекъ, съ балконами и верандою; при дачѣ: особое зданіе театра, небольшой паркъ, площадка для лаунъ-тенниса. Кромѣ того, дачѣ принадлежитъ сосѣдній пансіонатъ «Комфортъ», сдаваемый въ аренду. Все это имущество пожертвовано литературному фонду упомянутымъ инж. М. С. Малкіелемъ, безъ права отчужденія и лишь съ условіемъ, чтобы въ



ЕРМОЛОВСКАЯ ДАЧА ЛИТЕРАТОРОВЪ (ВИДЪ СО СТОРОНЫ ПРИМОРСКОЙ ЖЕЛѢЗНОЙ ДОРОГИ).

унесли съ собою самое пріятное воспоминаніе о «литераторской дачѣ».

Главная цѣль этой дачи, какъ она выражена самимъ жертвователемъ: предоставить за недорогую плату возможный отдыхъ, спокойствіе и тишину труженикамъ пера. Иначе говоря—дача должна имѣть характеръ столь распространенныхъ въ Германіи «Ergolungsheim'овъ» и подобныхъ имъ многочисленныхъ учреждений въ Англии и Америкѣ.

Дача литераторовъ—первое этого рода учрежденіе въ Россіи—находится близъ Пет-

двухъ зданіяхъ были отведены помѣщенія для писателей.

Согласно правиламъ, выработаннымъ особо комиссіею литературнаго фонда, комнаты на дачѣ литераторовъ (общее ихъ число 40) сдаются за опредѣленную плату писателямъ, ученымъ, а также артистамъ, оказавшимъ какія-либо услуги Литературному фонду, и въ особо уважительныхъ случаяхъ, педагогамъ, причемъ права на занятіе помѣщенія опредѣляется Комиссіею по управленію Ермоловской дачей, при Комитетѣ Литературнаго фонда (§ 1).

Какъ общее правило—литератору или ученому съ признаннымъ цензомъ можетъ быть предоставлена одна комната; въ случаѣ, однако, если послѣ 15 апрѣля окажутся сво-

*) О первомъ сезонѣ дачи литераторовъ см. замѣтку Ольги Волькенштейнъ, п. з. «Литературный уголокъ близъ Петербурга», Вѣстн. Лит. 1914 № 8—9.

бодныя комнаты, то семейнымъ лицамъ могутъ быть предоставлены двѣ комнаты.

Плата за комнату, съ полною обстановкою, электрическимъ освѣщеніемъ, прислугою и пр. колеблется отъ 15 до 35 руб. въ мѣсяцъ, въ зависимости отъ величины и расположения помѣщенія.

Желающіе пользоваться столомъ на дачѣ уплачиваютъ 30 руб. въ мѣсяцъ (или 1 руб. въ день) за горячій завтракъ изъ двухъ блюдъ и обѣдъ изъ трехъ блюдъ. Обѣды за эту цѣну въ прошломъ году отпускались жильцамъ дачи изъ сосѣдняго пансіоната; въ половинѣ же лѣтнаго сезона 1915 года устроенна при дачѣ собственная кухня. Обѣдать предоставлялось либо за общимъ столомъ, либо же—въ комнатахъ (въ послѣднемъ случаѣ за доплату 3 руб. въ мѣсяцъ). Кромѣ того, безъ особой доплаты, живущіе на дачѣ литераторовъ получаютъ кипятокъ два раза въ день: утромъ въ 8—10¹/₂ ч. и вечеромъ отъ 8—10¹/₂ ч. Днемъ же между 3¹/₂—5¹/₂ часами подается самоваръ въ общей столовой (§ 5 правилъ). Такимъ образомъ пребываніе на дачѣ, включая расходъ на утренній и вечерній чай и неизбежныя мелкіе расходы, обходилось одному лицу отъ 55 до 70 руб. въ мѣсяцъ—цѣна, въ особенности если принять во вниманіе дороговизну дачъ и пансіонатовъ въ Сестрорѣцкѣ,—очень низкая. Достаточно сказать, что частныя пансіонаты взимаютъ тамъ со своихъ жильцовъ за столъ и помѣщеніе отъ 200—300 рублей въ мѣсяцъ.

Взаимоотношенія проживающихъ на дачѣ литераторовъ регулируются правилами, выработанными специальною комиссіею. Согласно этимъ правиламъ шумъ и громкіе разговоры въ коридорахъ, нарушающіе покой другихъ жильцовъ, не допускаются, а послѣ 11 ч. вечера жильцы въ своихъ взаимныхъ интересахъ обязаны соблюдать безусловную тишину и спокойствіе (§ 13). По поводу всякихъ недоразумѣній обращаться къ управителю дачами, а въ случаѣ несогласія съ послѣднимъ, подавать заявленіе въ Комиссію черезъ ея уполномоченнаго (§ 14). Постороннія лица безъ разрѣшенія управителя ночевать на дачѣ не могутъ, и т. д.

Уполномоченнымъ Комиссіи фонда по управленію дачею въ истекшемъ сезонѣ былъ Л. З. Слонимскій, а завѣдываніе дачами и всѣ заботы о внутреннемъ порядкѣ любезно приняла на себя Е. П. Пыжова. Послѣдней жильцы дачи многимъ обязаны: она старалась, насколько позволяли ассигнованныя на это сред-

ства, ввести разныя мелкія улучшенія, наблюдала за порядкомъ, слѣдила за тѣмъ, чтобы всѣ справедливыя требованія живущихъ на дачѣ были своевременно удовлетворены, вникала во всѣ потребности жильцовъ дачи, съ замѣчательнымъ тактомъ и терпѣніемъ выслушивала отдѣльныя, впрочемъ очень многочисленныя претензіи, и пр. и пр.

Въ истекшемъ лѣтнемъ сезонѣ на дачѣ литераторовъ жили два извѣстныхъ профессора (исторіи литературы и русской исторіи), одинъ очень популярный публицистъ, три писателя по специальнымъ научнымъ вопросамъ, три писательницы, одинъ поэтъ-переводчикъ, два педагога-писателя, нѣсколько артистовъ и артистокъ и пр. и пр. Были среди нихъ одинокіе, были и семейные. Общее число, включая и членовъ семействъ, пользовавшихся дачею литераторовъ достигало свыше 50. Кромѣ того, на дачу пріѣзжали, въ качествѣ гостей, многіе столичные писатели и журналисты.

Въ началѣ сезона жители дачи проводили время обособленно: обѣдали отдѣльно, каждый въ своей комнатѣ, встрѣчались рѣдко. Но затѣмъ, въ серединѣ лѣта, послѣдовало сближеніе, чему много способствовало устройство на дачѣ табльд'ота и собственной кухни. Всѣ расходы по устройству послѣдней принялъ на себя все тотъ же инж. Малкіель. Кромѣ того жильцы дачи часто сходились для интимныхъ бесѣдъ въ читальнѣ, за чайнымъ столомъ на общихъ балконахъ, въ паркѣ при дачѣ и пр. Молодежь усердно играла въ лаунъ-теннисъ, въ городки, устраивала прогулки на пляжъ, совершала экскурсіи въ окрестности Сестрорѣцка и пр.

Нѣтъ сомнѣнія, что въ будущемъ дача литераторовъ получитъ дальнѣйшее развитіе, тѣмъ болѣе, что инициаторъ ея, инж. Малкіель, не довольствуясь уже сдѣланнымъ имъ крупнымъ даромъ писательскому міру, общается и впредь свое матеріальное и личное содѣйствіе, чтобы сдѣлать Ермоловскую дачу дѣйствительно мѣстомъ отдохновенія для столичной писательской братіи.

ЗАНИМАТЕЛЬНАЯ ЛИТЕРАТУРА. Критическая замѣтка ЛУКІАНА СИЛЬНАГО. * * * * *

Совершенно вѣрно замѣтилъ недавно одинъ изъ критиковъ, что у насъ замѣчается въ послѣднее время какой-то расцвѣтъ такъ называемой занимательной лите-