

Шуныгина
Светлана
Евгеньевна

Подписано цифровой
подписью: Шуныгина Светлана
Евгеньевна
Дата: 2018.04.02 18:54:54
+03'00'

А К Т

по результатам государственной историко-культурной экспертизы документации, обосновывающей меры по обеспечению сохранности объекта культурного наследия при проведении земляных, строительных, мелиоративных, хозяйственных работ в ходе строительства комплекса апартаментов для туристического обслуживания на земельном участке с кадастровым номером 78:38:0022620:3, расположенном по адресу: г. Санкт-Петербург, пос. Ушково, ул. Сосновая, д. 23, литера А, непосредственно связанном с участком в границах территории объекта культурного наследия «Сквер «Каменная гора»»

г. Санкт-Петербург

02 апреля 2018 года

Настоящая государственная историко-культурная экспертиза проведена в период с 16 марта 2018 г. по 02 апреля 2018 года на основании договора подряда № 03/18 от 16 марта 2018 г.

Заказчик экспертизы: ООО «МОДУЛЬ»

Место проведения: г. Санкт-Петербург.

Настоящая экспертиза проведена, и Акт государственной историко-культурной экспертизы подписан следующим экспертом:

ШУНЫГИНА СВЕТЛАНА ЕВГЕНЬЕВНА, образование высшее (диплом ФВ № 032058 выдан 21.06.1991 г. решением государственной экзаменационной комиссии Псковского ордена «Знака Почета» Государственного педагогического института имени С.М. Кирова по специальности «История»), историк, со стажем работы 25 лет, работает археологом в ООО «НИиПИ Спецреставрация».

Аттестована в качестве государственного эксперта по проведению следующих объектов государственной историко-культурной экспертизы (приказ МК № 2365 от 07 сентября 2015 г.):

- выявленные объекты культурного наследия в целях обоснования целесообразности включения данных объектов в реестр;
- земли, подлежащие воздействию земляных, строительных, мелиоративных, хозяйственных работ, предусмотренных статьей 25 Лесного кодекса Российской Федерации.

Федерации работ по использованию лесов (за исключением работ, указанных в пунктах 3, 4 и 7 части 1 статьи 25 Лесного кодекса Российской Федерации) и иных работ, в случае, если орган охраны объектов культурного наследия не имеет данных об отсутствии на указанных землях объектов культурного наследия, включенных в реестр, выявленных объектов культурного наследия либо объектов, обладающих признаками объекта культурного наследия;

- документы, обосновывающие включение объектов культурного наследия в реестр;

- документация, за исключением научных отчетов о выполненных археологических полевых работах, содержащая результаты исследований, в соответствии с которыми определяется наличие или отсутствие объектов, обладающих признаками объекта культурного наследия, на земельных участках, подлежащих воздействию земляных, строительных, мелиоративных, хозяйственных работ, работ по использованию лесов и иных работ;

- документация или разделы документации, обосновывающие меры по обеспечению сохранности объекта культурного наследия, включенного в реестр, выявленного объекта культурного наследия либо объекта, обладающего признаками объекта культурного наследия, при проведении земляных, мелиоративных, хозяйственных работ, указанных в настоящей статье работ по использованию лесов и иных работ в границах территории объекта культурного наследия либо на земельном участке, непосредственно связанном с земельным участком в границах территории объекта культурного наследия.

В соответствии с законодательством Российской Федерации эксперт несет ответственность за достоверность сведений, изложенных в заключении.

Отношение к заказчику.

Эксперт

- не имеет родственных связей с заказчиком (его должностными лицами, работниками);

- не состоит в трудовых отношениях с заказчиком;

- не имеет долговых или иных имущественных обязательств перед заказчиком;

- не владеет ценными бумагами, акциями (долями участия, паями в уставных капиталах) заказчика;

- не заинтересован в результатах исследований и решений, вытекающих из настоящего экспертного заключения, с целью получения выгоды в виде денег, ценностей, иного имущества, услуг имущественного характера или имущественных прав для себя или третьих лиц.

Основания проведения государственной историко-культурной экспертизы:

Федеральный закон № 73-ФЗ «Об объектах культурного наследия (памятниках истории и культуры) народов Российской Федерации» от 25.06.2002 г.

Положение о государственной историко-культурной экспертизе (утв. Постановлением Правительства РФ от 15 июля 2009 г. № 569).

Договор № 03/18 от 16 марта 2018 г. о выполнении работ по проведению государственной историко-культурной экспертизы с экспертом С.Е. Шуньгиной.

1. Объект государственной историко-культурной экспертизы:

Проектная документация. Раздел: Мероприятия по обеспечению сохранности объекта культурного наследия при проведении земляных, строительных, мелиоративных, хозяйственных работ в ходе строительства комплекса апартаментов для туристического обслуживания на земельном участке с кадастровым номером 78:38:0022620:3 по адресу: г. Санкт-Петербург, пос. Ушково, ул. Сосновая, д. 23, литера А, расположенном в непосредственной близости от земельного участка в границах территории объекта культурного наследия «Сквер «Каменная гора»». Выполнена ООО «МОДУЛЬ» в 2018 г. (шифр 10.17.01-ОСОКН).

2. Цель проведения государственной историко-культурной экспертизы:

Обеспечение сохранности объекта культурного наследия при проведении земляных, строительных, мелиоративных, хозяйственных работ в ходе строительства комплекса апартаментов для туристического обслуживания на земельном участке с кадастровым номером 78:38:0022620:3, расположенном по адресу: г. Санкт-Петербург, пос. Ушково, ул. Сосновая, д. 23, литера А, непосредственно связанном с участком в границах территории объекта культурного наследия «Сквер «Каменная гора»».

3. Перечень материалов, предоставленных эксперту, документов и материалов, собранных при проведении экспертизы, а также использованной для нее специальной технической и справочной литературы:

- Мероприятия по обеспечению сохранности объекта культурного наследия при проведении земляных, строительных, мелиоративных, хозяйственных работ в ходе строительства комплекса апартаментов для туристического обслуживания на земельном участке с кадастровым номером 78:38:0022620:3 по адресу: г. Санкт-Петербург, пос. Ушково, ул. Сосновая, д. 23, литера А, расположенном в непосредственной близости от земельного участка в границах территории объекта культурного наследия «Сквер «Каменная гора». Выполнен ООО «МОДУЛЬ» в 2018 г. (шифр 10.17.01-ОСОКН);

- Письмо КГИОП от 30.03.2018 г. № 01-25-5950/18-0-1;

- Выкопировка из Приказа КГИОП от 20.02.2001 г. № 15 «Об утверждении Списка вновь выявленных объектов, представляющих историческую, научную или иную культурную ценность (с изменениями на 13 марта 2018 г.) (<http://docs.cntd.ru/document/8348128>, дата обращения 29.03.2018 г.);

- План границ территории выявленного объекта культурного наследия «Сквер «Каменная гора»». г. Санкт-Петербург, пос. Ушково, Пляжевая ул., Сосновая ул. Утвержден 02.06.2003 г.;

- Акт проведения обследования состояния и фотофиксации объекта культурного наследия (парк) от 30.09.2012 г.;

- Историко-культурный опорный план земельного участка с кадастровым номером 78:38:0022620:3 по адресу: г. Санкт-Петербург, пос. Ушково, ул. Сосновая, д. 23, литера А (подготовлен экспертом);

- План-схема расположения земельного участка с кадастровым номером 78:38:0022620:3 на публичной карте Росреестра, <http://pkk5.rosreestr.ru>;

- Градостроительный план земельного участка с кадастровым номером 78:38:0022620:3 № RU78131000-24865. Утвержден распоряжением Комитета по архитектуре и градостроительству Правительства Санкт-Петербурга 01.08.2016 г. № 210-834;

- Выписка из ЕГРН об основных характеристиках и зарегистрированных правах на объект недвижимости. Земельный участок с кадастровым номером 78:38:0022620:3 от 09.10.2017 г.;

- Проект комплекса апартаментов для туристического обслуживания, расположенного по адресу: Санкт-Петербург, пос. Ушково, ул. Сосновая, д. 23А. Проектная документация. Раздел «Проект организации строительства». Выполнен ООО «АМГ» в 2017 г. (шифр 10.17.01-ПОС) (*справочно*);

- Проект комплекса апартаментов для туристического обслуживания, расположенного по адресу: Санкт-Петербург, пос. Ушково, ул. Сосновая, д. 23А. Проектная документация. Раздел «Проект организации строительства». Стройгенплан. М: 1:500. Стадия ПД. Лист 77. Выполнен ООО «АМГ» в 2017 г. (шифр 10.17.01-ПОС);

- Проект комплекса апартаментов для туристического обслуживания, расположенного по адресу: Санкт-Петербург, пос. Ушково, ул. Сосновая, д. 23А. Проектная документация. Раздел «Схема планировочной организации участка». Схема планировочной организации участка. М: 1:500. Стадия ПД. Лист 2. Выполнен ООО «АМГ» в 2017 г. (шифр 10.17.01-СОЗУ.ГП);

- Закон Санкт-Петербурга «О границах объединенных зон охраны объектов культурного наследия, расположенных на территории Санкт-Петербурга, режимах использования земель и требованиях к градостроительным регламентам в границах указанных зон» № 820-7 от 24 декабря 2008 года (в действующей редакции).

- История Выборга XVIII-XIX века в документах и материалах. Русско-шведские войны. Военные действия на Балтике, территории Финляндии и в Карелии. М.-СПб., 2009;

- «Каунис и Тойвола». Имена инженера Путей Сообщения Действ. Стат. Сов. Владимира Константиновича Орловского. СПб. 1913;

- Лапшин В.А. Археологическая карта Ленинградской области. Часть 2: Восточные и северные районы. СПб., 1995;

- Максимович Я.А. Королевская дорога. Часть 1: Зеленогорск-Смолячково. СПб., 2012. С. 22-34;

- Пышновская О. М., Усыскин Г. С. Зеленогорск. Л., 1978;
- Термолитовые экономические постройки по системе инженера В.К. Орловского. Петроград. 1915;
- Тюников К. Териоки-Зеленогорск и окрестности. 1548-2008. СПб., 2008.

4. Сведения об обстоятельствах, повлиявших на процесс проведения и результаты экспертизы

Обстоятельства, повлиявшие на процесс проведения и результаты экспертизы, отсутствуют.

5. Сведения о проведенных исследованиях

Настоящая государственная историко-культурная экспертиза проведена в соответствии со статьями 28, 29, 30, 31, 32, 36 Закона № 73-ФЗ «Об объектах культурного наследия (памятниках истории и культуры) народов Российской Федерации» от 24.05.2002 г. (в действующей редакции) и «Положением о государственной историко-культурной экспертизе», утвержденным Постановлением Правительства Российской Федерации от 15.07.2009 г. № 569 (в действующей редакции). Заключение экспертизы оформлено в виде акта.

В целях оценки достоверности выводов в рамках проведения данной государственной историко-культурной экспертизы, были выполнены следующие исследования:

- ознакомление с предъявленной заявителем документацией;
- анализ исходно-разрешительной документации;
- анализ документации «Мероприятия по обеспечению сохранности объекта культурного наследия при проведении земляных, строительных, мелиоративных, хозяйственных работ в ходе строительства комплекса апартаментов для туристического обслуживания на земельном участке с кадастровым номером 78:38:0022620:3 по адресу: г. Санкт-Петербург, пос. Ушково, ул. Сосновая, д. 23, литера А, расположенном в непосредственной близости от земельного участка в границах территории объекта культурного наследия «Сквер «Каменная гора» (шифр 10.17.01-ОСОКН);
- изучение нормативно-правовой документации, необходимой для принятия экспертного решения, а также научно-справочной литературы.

6. Факты и сведения, выявленные и установленные в результате проведенных исследований.

6.1. Общие сведения:

В границах участка с кадастровым номером 78:38:0022620:3 общей площадью 3997 кв. м предполагается строительство комплекса апартаментов для туристического обслуживания. Территория участка ограничена с северо-запада улицей Пляжевая, с юго-запада улицей Сосновая, с северо-востока территорией сквера «Каменная гора» (зона ТР1 - леса и лесопарки, согласно градостроительному плану; выявленный объект культурного наследия), с юго-востока территорией лесопарка.

В соответствии с данными Градостроительного плана № RU78131000-24865 утвержденного распоряжением КГА №210-834 от 01.08.2016 г., участок расположен в зоне ТД5-2 - зона рекреационного назначения – зеленых насаждений, выполняющих специальные функции на территории санитарно-защитных зон, с размещением объектов основных видов разрешенного использования прилегающих территориальных зон, допустимых в соответствии с санитарно-гигиеническими правилами и нормами с включением объектов инженерной инфраструктуры (в соответствии с постановлением Правительства Санкт-Петербурга от 21.06.2016 г. № 524 «О Правилах землепользования и застройки Санкт-Петербурга»). В качестве условно разрешенных видов использования земельного участка разрешаются виды использования, разрешенные на территории смежных зон, допустимые в соответствии с санитарно-эпидемиологическими правилами, а также объекты инженерной инфраструктуры при отсутствии норм законодательства, запрещающих их размещение (зона ТР-3).

В соответствии данными кадастрового учета видом разрешенного использования данного участка является: для размещения туристических баз, стационарных и палаточных туристско-оздоровительных лагерей, домов рыбака и охотника, детских туристических станций (дата выгрузки сведений из ГКН: 11.12.2017 г.).

В соответствии с письмом КГИОП от 30.03.2018 г. № 01-25-5950/18-0-1 в границах указанного земельного участка отсутствуют объекты (выявленные объекты) культурного наследия. При этом, в целях соблюдения положений действующего законодательства в связи с отсутствием информации о наличии или отсутствии объектов археологического наследия на данной территории требуется проведение государственной историко-культурной экспертизы земельного участка или документации, за исключением научных отчетов о выполненных археологических полевых работах, содержащей результаты исследований, в соответствии с которыми определяется наличие или отсутствие объектов,

обладающих признаками объекта культурного (археологического) наследия. Исследования необходимо провести до начала строительных работ.

Объект культурного наследия «Сквер «Каменная гора» (адрес: пос. Ушково, Пляжевая ул.; Сосновая ул.) является выявленным объектом культурного наследия в соответствии с Приказом председателя КГИОП № 15 от 20.02.2001 г. План границ территории выявленного объекта культурного наследия «Сквер «Каменная гора»» утвержден заместителем председателя КГИОП, начальником управления государственного учета памятников Б.М. Кириковым 02 июня 2003 г. Среди документов, предоставленных для проведения данной экспертизы, имеется Акт проведения обследования состояния и фотофиксации объекта культурного наследия (парк) от 30.09.2012 г., утвержденный начальником управления по охране и использованию объектов культурного наследия КГИОП Е.Е. Ломакиной. Материалы данного документа использованы при анализе современного состояния указанного выявленного объекта культурного наследия. Предмет охраны выявленного ОКН не утвержден. Зоны охраны выявленного ОКН не утверждены. Поскольку данный объект культурного наследия является выявленным, к нему не применяется действие ст. 34.1. Защитные зоны объектов культурного наследия Федерального закона «Об объектах культурного наследия (памятниках истории и культуры) народов Российской Федерации» от 25.06.2002 N 73-ФЗ (в действующей редакции).

6.2. Краткие сведения об истории развития и археологического изучения территории

История поселка Ушково тесно связана с историей южной части Карельского перешейка. С древнейших времен эту территорию заселяли карелы. В X-XI веках эти земли входили в состав Древнерусского государства. В XII веке жители Карельского перешейка были в подчинении Новгорода. В конце XII века шведы захватили значительную часть Карельского перешейка, в том числе и территорию современного Ушково¹. Первое же упоминание в документах об этом населенном пункте датируется XVI в., а первоначальное наименование (на тот момент небольшой рыбацкой деревни), происходит от фамилии владельца усадьбы, который здесь жил в середине XVII в. – финского дворянина Матти Тюрисея.

В августе 1721 года был подписан ништадский мирный договор, по которому «Е.к.в. свейское уступает сим за себя и своих потомков и наследников свейского престола

¹ Пышновская О. М., Усыскин Г. С. Зеленогорск. Л. 1978. С. 7.

и королевства Свейского е.ц.в. и его потомкам и наследникам Российского государства в совершенное непрекословное вечное владение и собственность в сей войне, чрез е.ц.в. оружия от короны свейской завоеванные провинции: Лифляндию, Эстляндию, Ингерманландию и часть Карелии с дистриктом Выборгского лена...»². В 1744 году была образована Выборгская губерния, которая занимала северную и центральную части Карельского перешейка; в состав губернии была включена прибрежная часть перешейка от устья Невы до Выборга, в том числе и Тюрисея.³

Русско-шведская война 1808-1809 годов закончилась присоединением к России Аландских островов и всей Финляндии до р. Торнио. Эти земли отошли России на основании Фридрихсгамского мирного договора, подписанного в августе 1809 года⁴. В результате этой войны было создано Великое княжество Финляндии в составе России. Оно обладало внутренней автономией, управлялось по собственным законам, имело свою таможенную. В 1811 году в состав Финляндского княжества вошла Выборгская губерния.⁵

Коренным переломом в истории прибрежных населенных пунктов стало строительство железной дороги Петербург - Выборг – Риихимяки в 1878-1880 годах (участок Петербург - Выборг был построен раньше, и первый поезд прошел здесь уже в 1870 году).⁶ Однако постройки в поселении в конце XIX в. строились в основном вдоль побережья, так как железнодорожной станции еще не существовало, что показано на плане дачной местности 1887 года, на котором зафиксирована деревня Тюресева с отмеченными домами вдоль дороги и с указанием фамилий владельцев.

Следующий план этой местности относится к 1907 году. На карте уже обозначена платформа, проложены от нее в сторону побережья дороги – вдоль ручья (в том числе современная Советская улица). Застройка уже существует не только у нижней дороги, но и разрастается на север. У станции на пересечении улиц появляются строения, но исследуемая территория на данном плане обозначена незаселенной, хотя и присутствует отрезок Соснового переулка, как уже существующий.

В отличие от других населенных пунктов Карельского перешейка, здесь был разработан определенный план с созданием двух имений Каунис и Тойвола. Автором этого проекта стал инженер В.К. Орловский, который в 1904 году скупил земли в деревне для перепродажи их петербургским дачникам и назвал свое имение Каунистойвола (фин.

² Ништадтский мирный договор между Россией и Швецией. 30 августа 1721 г. п. 4 (<http://www.hrono.ru/dokum/1700dok/1721nishtadt.php>)

³ История Выборга XVIII-XIX века в документах и материалах. Русско-шведские войны. Военные действия на Балтике, территории Финляндии и в Карелии. М.-СПб. 2009. С. 318.

⁴ Там же. С. 308-315.

⁵ История Выборга XVIII-XIX века в документах и материалах. Русско-шведские войны. Военные действия на Балтике, территории Финляндии и в Карелии. М.-СПб. 2009. С. 318-319.

⁶ Тюников К. Териоки-Зеленогорск и окрестности. 1548-2008. СПб. 2008. С. 12.

«место красивых надежд»⁷. Межевание участков было сделано по периметру деревни, а в центре часть занимал парк, другую – земли крестьян. Усадьба Орловского находилась по правой стороне нынешней Советской улицы, начиная от нижней (Почтовой улицы). Именно в это время появились ныне существующие улицы и переулки. Поселок был оснащен электричеством, был устроен телефон. По замыслу Орловского, эти имения создавались для тихого летнего семейного отдыха на природе.

В декабре 1915 года В. К. Орловский продал и передал в полную собственность Акционерному Обществу «Каунис и Тойвола» земли в этой местности. На этот момент поселок имел «до 30 верст благоустроенных дорог и до 70 красивых дач, построенных основательно и дешево по новым системам», 500 дачных участков. Помимо недвижимого имущества, Орловский продал Обществу право эксплуатации изобретенного им экономического способа устройства жилых домов, и передал Обществу патенты, охранительные свидетельства и торговую марку «Термолит».⁸

Рассматриваемая территория была распланирована под участки с последующей продажей, но на 1913 год здесь еще не было никаких строений. Первые дома по Сосновому переулку появляются в 1920-30-е годы. На финской топографической карте 1932 года обозначен дом и небольшая вырубленная территория около него. На другой карте, датированной 1930-ми годами, отмечены вдоль переулка два здания, одно из которых принадлежало Небе – супруге адмирала, другое числилось бывшим домом Мартина.

Первый топографический план послевоенного времени относится к 1954 году, до этой даты, в 1948 г. поселок был переименован в Ушково в честь Героя Советского союза, ефрейтора Дмитрия Константиновича Ушкова. На нем видно, что многие исторические дачи не сохранились. На рассматриваемой территории указаны несколько домов, поставленных прямо у дороги, и отмечены границы огорода (в южной части от домов). Таким образом, можно предположить, что они были здесь построены в период с 1945 года по 1954 год.

Сквер «Каменная Гора» является самым южным на Карельском перешейке и единственным на территории Санкт-Петербурга выходом гранитного кристаллического щита на поверхность. Место выделяется своими холмами и низинами. Если смотреть на Каменную гору со стороны равнины, то откроется удивительный вид со своими густыми лесами, возвышенностями и неровными сосновыми рядами. Возвышения усеяны большими валунами. Такого скопления больших камней в Ушково больше нет (если не

⁷ Максимович Я.А. Королевская дорога. Часть 1: Зеленогорск-Смолячково. СПб., 2012. С. 26.

⁸ см.: Термолитовые экономические постройки по системе инженера В.К. Орловского. Петроград, 1915.

считать берег залива). В сквере есть небольшой родник. Родниковая вода обладает своим особым вкусом, этот ключ также прозвали Каменным, а помимо него, со 150 метровых склонов холмов бьют десятки чистейших источников.

Территория парка взята под охрану, чтобы сохранить природные ландшафты со старинными штольнями и каменоломнями. Здесь растут редчайшие растения, в состав которых входит дикая орхидея – Венерин башмачок, занесенная в Красную книгу.⁹

6.3. Современное состояние объекта

Участок предполагаемого строительства имеет в плане подпрямоугольную форму. Уровень современной дневной поверхности находится на отметках 40,79 - 42,95 м БС, в западной части имеется отвал песка с максимальной отметкой 44,14. Перепад высот в пределах границ участка составляет около 2,16 м. Свободен от какой либо застройки.

На территории выявленного ОКН «Сквер «Каменная гора» здания и сооружения отсутствуют. Территория парка в границах выявленного объекта культурного наследия «Сквер «Каменная гора» находится в неудовлетворительном состоянии. Для дальнейшей эксплуатации территории лесопарка необходимо восстановить ландшафт, восстановить почвенно-растительный слой в местах наезженных дорог квадроциклами. В дополнение к вышесказанному, сети интернет этот объект рекламируется как место, которое «прекрасно подходит для катания на квадроциклах, игры в пейнтбол и лазертаг».¹⁰ При условии соблюдения чистоты и возможности катания на квадроциклах по установленным трассам позволит содержать объект в должном состоянии.

7. Обоснование выводов экспертизы

На экспертизу представлена проектная документация, выполненная ООО «МОДУЛЬ» в 2018 г. «Мероприятия по обеспечению сохранности объекта культурного наследия при проведении земляных, строительных, мелиоративных, хозяйственных работ в ходе строительства комплекса апартаментов для туристического обслуживания на земельном участке с кадастровым номером 78:38:0022620:3 по адресу: г. Санкт-Петербург, пос. Ушково, ул. Сосновая, д. 23, литера А, расположенном в

⁹ Подробнее см. Мероприятия по обеспечению сохранности объекта культурного наследия при проведении земляных, строительных, мелиоративных, хозяйственных работ в ходе строительства комплекса апартаментов для туристического обслуживания на земельном участке с кадастровым номером 78:38:0022620:3 по адресу: г. Санкт-Петербург, пос. Ушково, ул. Сосновая, д. 23, литера А, расположенном в непосредственной близости от земельного участка в границах территории объекта культурного наследия «Сквер «Каменная гора». ООО «МОДУЛЬ». 2018 г. СПб. С. 12-19.

¹⁰ <https://www.kvadroprokat.ru/korporativy/ploshhadki-dlya-korporativov/kamennaya-gora/>;
<http://boligr.ru/uslugi/ploshhadki/timbilding-na-prirode/ploshhadka-kamennaya-gora/> (дата обращения 30.03.2018 г.)

непосредственной близости от земельного участка в границах территории объекта культурного наследия «Сквер «Каменная гора»» (шифр 10.17.01-ОСОКН). Раздел включает в себя исходные данные и основания для подготовки документации; данные об объекте культурного наследия; результаты обследования территории; сведения об объекте предполагаемого строительства; разработанные мероприятия по обеспечению сохранности указанного ОКН.

В результате рассмотрения представленной документации, картографических и графических материалов установлено следующее.

На участке с кадастровым номером 78:38:0022620:3 в соответствии с проектной документацией в рамках предполагаемого нового строительства планируется размещение двух отдельно стоящих деревянных одноэтажных зданий коттеджного типа, предназначенных для обслуживания и временного проживания туристов, а также технической постройки хозяйственного назначения (навес для хранения техники и инструмента). Застройку планируется вести в западной части участка. Проектом благоустройства территории участка предусматривается проведение мероприятий по устройству внутриплощадочных проездов, наружных лестниц и дорожек, дополнительное озеленение территории, с оборудованием участка системами полива и наружного освещения. По периметру участка предусматривается установка ограждения с откатными воротами для въезда автотранспорта и калиткой. Площадь участка в границах предполагаемых работ составляет 1844 кв. м¹¹, что составляет 46,1% общей площади участка. Данный показатель не превышает норматива (50%), предусмотренного действующим законодательством в отношении суммарной доли площади земельного участка, занимаемой объектами условно разрешенного вида использования территории.

В геологическом строении участка принимают участие слои, представленные в основном верхнечетвертичными озерно-ледниковыми (lgIII) отложениями: почвенно-растительный слой мощностью 0,2 м (1 ИГЭ), торфы среднеразложившиеся, влажные, бурые, с глубины 0,5 м водонасыщенные (bIV) мощностью 1,3 м (2 ИГЭ); пески мелкие, плотные, водонасыщенные, желтовато-серые (lg III) мощностью 1,6 м (3 ИГЭ), плотность частиц грунта на глубине 2 м составляет 2,65 т/м³; пески средней крупности, плотные, водонасыщенные, желтовато-серые (lg III) мощностью 7,4 м (4 ИГЭ), плотность частиц грунта на глубине 4 м, 6 м и 10 м составляет 2,65 т/м³; пески гравелистые, плотные,

¹¹ В соответствии с данными Схемы планировочной организации участка (Проект комплекса апартаментов для туристического обслуживания, расположенного по адресу: Санкт-Петербург, пос. Ушково, ул. Сосновая, д. 23А. Проектная документация. Раздел «Схема планировочной организации участка». Схема планировочной организации участка. М: 1:500. Стадия ПД. Лист 2. Выполнен ООО «АМГ» в 2017 г. Шифр 10.17.01-СОЗУ.ГП).

водонасыщенные, серые (lg III) мощностью 4,5 м (5 ИГЭ), плотность частиц грунта на глубине 13 м и 14,9 м составляет 2,64 т/м³. В период изысканий водоносный горизонт был зафиксирован на глубине 0,50 м с абсолютной отм. 41,70 м БС. Водовмещающими являются торфы, с глубины 0,5 м водонасыщенные (bIV).

В соответствии с проектом, глубина заложения фундаментов возводимых построек принята на отметке -0,50 м. С целью экономичного расхода ресурсов фундаменты запроектированы в виде сплошной железобетонной монолитной плиты (по данным геологических исследований они будут устанавливаться в толще торфов, 2 ИГЭ). Несущие конструкции надземной части здания запроектированы из деревянного бруса сечением 210x272 мм, внутренние несущие стены также из деревянного бруса сечением 210x272 мм.

Системы коммуникаций будут подводиться от имеющихся точек присоединения (электричество, водопровод). Для канализационных стоков предполагается применить септик «UPONOR 3» (глубина подводящей трубы 1,30 м от уровня земли) и фильтрационные колодцы. Септик предназначен для обслуживания 1-8 постоянно проживающих человек при нормальном загрязнении (т.е. 60 г БПК 5/чел в сутки), при этом, краткосрочно, в течение 2-х суток может быть обслужено до 15 человек. На основании этих данных позволительно сделать вывод, что загрязнения окружающей территории не произойдет.

Для обеспечения сохранности выявленного объекта культурного наследия «Сквер «Каменная гора»», в экспертируемом разделе *разработан комплекс мероприятий*, который, в том числе, включает в себя организацию проведения периодических инструктажей для персонала с разъяснением научной ценности и культурно-исторической значимости объекта культурного наследия; проведение всех работ исключительно за пределами территории выявленного объекта культурного наследия; установку защитного ограждения территории лесопарка от строительной площадки временным забором из профлиста Н=2,0 м; сохранять целостность и защиту существующих ценных кустарников, деревьев и редких трав объекта культурного наследия; после проведения земляных работ по прокладке коммуникаций провести рекультивацию; в случае обнаружения в ходе производства объектов обладающих признаками объекта культурного наследия или объекта археологического наследия, незамедлительно приостановить производство работ и в течение трех дней со дня их обнаружения направить в орган охраны объектов культурного наследия письменное заявление об обнаруженном объекте культурного

наследия¹²; в случае изменения существующих проектных решений или расширения (изменения) территории проведения работ и т.п., рабочая документация к измененному проекту и сам проект должны быть представлены для согласования в КГИОП.

Перечисленный в экспертируемом разделе комплекс мероприятий при неукоснительном их соблюдении позволяет обеспечить сохранность и целостность выявленного объекта культурного наследия «Сквер «Каменная гора».

Экспертируемый раздел разработан на основании необходимого объема исходно-разрешительной документации с учетом требований нормативных документов и государственных стандартов. На основании имеющихся данных, принятых проектных решений, зафиксированных в проектной документации, сохранность выявленного объекта культурного наследия «Сквер «Каменная гора» обеспечивается.

Вывод:

По результатам рассмотрения документации экспертом сделан вывод о возможности (положительное заключение) обеспечения сохранности выявленного объекта культурного наследия «Сквер «Каменная гора»» при проведении земляных, строительных, мелиоративных и(или) хозяйственных работ, предусмотренных статьей 25 Лесного кодекса РФ работ по использованию лесов и иных работ на основании проектной документации: «Мероприятия по обеспечению сохранности объекта культурного наследия при проведении земляных, строительных, мелиоративных, хозяйственных работ в ходе строительства комплекса апартаментов для туристического обслуживания на земельном участке с кадастровым номером 78:38:0022620:3 по адресу: г. Санкт-Петербург, пос. Ушково, ул. Сосновая, д. 23, литера А, расположенном в непосредственной близости от земельного участка в границах территории объекта культурного наследия «Сквер «Каменная гора» (шифр 10.17.01-ОСОКН).

Приложения:

1. Копии документов, предоставленных Заказчиком.
2. Копия договора с экспертом о проведении Государственной историко-культурной экспертизы

¹² При этом, необходимость проведения государственной историко-культурной экспертизы земельного участка сохраняется.

3. Проектная документация. Раздел: Мероприятия по обеспечению сохранности объекта культурного наследия при проведении земляных, строительных, мелиоративных, хозяйственных работ в ходе строительства комплекса апартаментов для туристического обслуживания на земельном участке с кадастровым номером 78:38:0022620:3 по адресу: г. Санкт-Петербург, пос. Ушково, ул. Сосновая, д. 23, литера А, расположенном в непосредственной близости от земельного участка в границах территории объекта культурного наследия «Сквер «Каменная гора»». ООО «МОДУЛЬ». СПб., 2018 г. (шифр ЭП-01-04/2017-ОСОКН) – отдельный том.

Эксперт С.Е. Шуньгина

02 апреля 2018 г.

Документ оформлен в электронном виде и подписан усиленной квалифицированной электронной подписью в соответствии с п. 22 Положения о Государственной историко-культурной экспертизе, утвержденного постановлением Правительства от 15 июля 2009 г., № 569.

ПРИЛОЖЕНИЕ №1

К Акту по результатам государственной историко-культурной экспертизы документации, обосновывающей меры по обеспечению сохранности объекта культурного наследия при проведении земляных, строительных, мелиоративных, хозяйственных работ в ходе строительства комплекса апартаментов для туристического обслуживания на земельном участке с кадастровым номером 78:38:0022620:3, расположенном по адресу: г. Санкт-Петербург, пос. Ушково, ул. Сосновая, д. 23, литера А, непосредственно связанном с участком в границах территории объекта культурного наследия «Сквер «Каменная гора»»

Копии документов, предоставленных Заказчиком и собранных при проведении экспертизы

Перечень документов

1. Письмо КГИОП от 30.03.2018 г. № 01-25-5950/18-0-1;
2. Историко-культурный опорный план земельного участка с кадастровым номером 78:38:0022620:3 по адресу: г. Санкт-Петербург, пос. Ушково, ул. Сосновая, д. 23, литера А;
3. Выкопировка из Приказа КГИОП от 20.02.2001 г. № 15 «Об утверждении Списка вновь выявленных объектов, представляющих историческую, научную или иную культурную ценность (с изменениями на 13 марта 2018 г.)» (<http://docs.cntd.ru/document/8348128>, дата обращения 29.03.2018 г.)
4. План границ территории выявленного объекта культурного наследия «Сквер «Каменная гора»». г. Санкт-Петербург, пос. Ушково, Пляжевая ул., Сосновая ул. Утвержден 02.06.2003 г.;
5. Акт проведения обследования состояния и фотофиксации объекта культурного наследия (парк) от 30.09.2012 г.;
6. План-схема расположения земельного участка с кадастровым номером 78:38:0022620:3 на публичной карте Росреестра, <http://pkk5.rosreestr.ru>;
7. Градостроительный план земельного участка с кадастровым номером 78:38:0022620:3 № RU78131000-24865. Утвержден распоряжением Комитета по архитектуре и градостроительству Правительства Санкт-Петербурга 01.08.2016 г. № 210-834;
8. Выписка из ЕГРН об основных характеристиках и зарегистрированных правах на объект недвижимости. Земельный участок с кадастровым номером 78:38:0022620:3 от 09.10.2017 г.;
9. Проект комплекса апартаментов для туристического обслуживания, расположенного по адресу: Санкт-Петербург, пос. Ушково, ул. Сосновая, д. 23А. Проектная документация. Раздел «Проект организации строительства». Стройгенплан. М: 1:500. Стадия ПД. Лист 77. Выполнен ООО «АМГ» в 2017 г. (шифр 10.17.01-ПОС);
10. Проект комплекса апартаментов для туристического обслуживания, расположенного по адресу: Санкт-Петербург, пос. Ушково, ул. Сосновая, д. 23А. Проектная документация. Раздел «Схема планировочной организации участка». Схема планировочной организации участка. М: 1:500. Стадия ПД. Лист 2. Выполнен ООО «АМГ» в 2017 г. (шифр 10.17.01-СОЗУ.ГП).



ПРАВИТЕЛЬСТВО САНКТ-ПЕТЕРБУРГА
КОМИТЕТ ПО ГОСУДАРСТВЕННОМУ
КОНТРОЛЮ, ИСПОЛЬЗОВАНИЮ
И ОХРАНЕ ПАМЯТНИКОВ ИСТОРИИ
И КУЛЬТУРЫ

пл. Ломоносова, д.1, Санкт-Петербург, 191023
Тел. (812) 315-43-03, (812) 571-64-31, факс (812) 710-42-45
e-mail: kgiop@gov.spb.ru
http://www.gov.spb.ru

ОКПО 00086941 ОКОГУ 23310 ОГРН 1037843025527
ИНН/КПП 783200069/784001001

30 МАР 2018

№ 01-25-5950/18-0-1

На № 6 / н от 30.03.2018

Рег.№ 01-25-5950/18-0-0 от 30.02.2018

На Ваш запрос Комитет по государственному контролю, использованию и охране памятников истории и культуры сообщает.

Согласно Закону Санкт-Петербурга от 19.01.2009 N 820-7 (ред. от 07.07.2016) «О границах объединенных зон охраны объектов культурного наследия, расположенных на территории Санкт-Петербурга, режимах использования земель и требованиях к градостроительным регламентам в границах указанных зон» земельные участки по адресу: **Санкт-Петербург, поселок Ушково, Сосновая улица, дом 23, литера А, кадастровый номер 78:38:0022620:3** расположен вне зон охраны объектов культурного наследия.

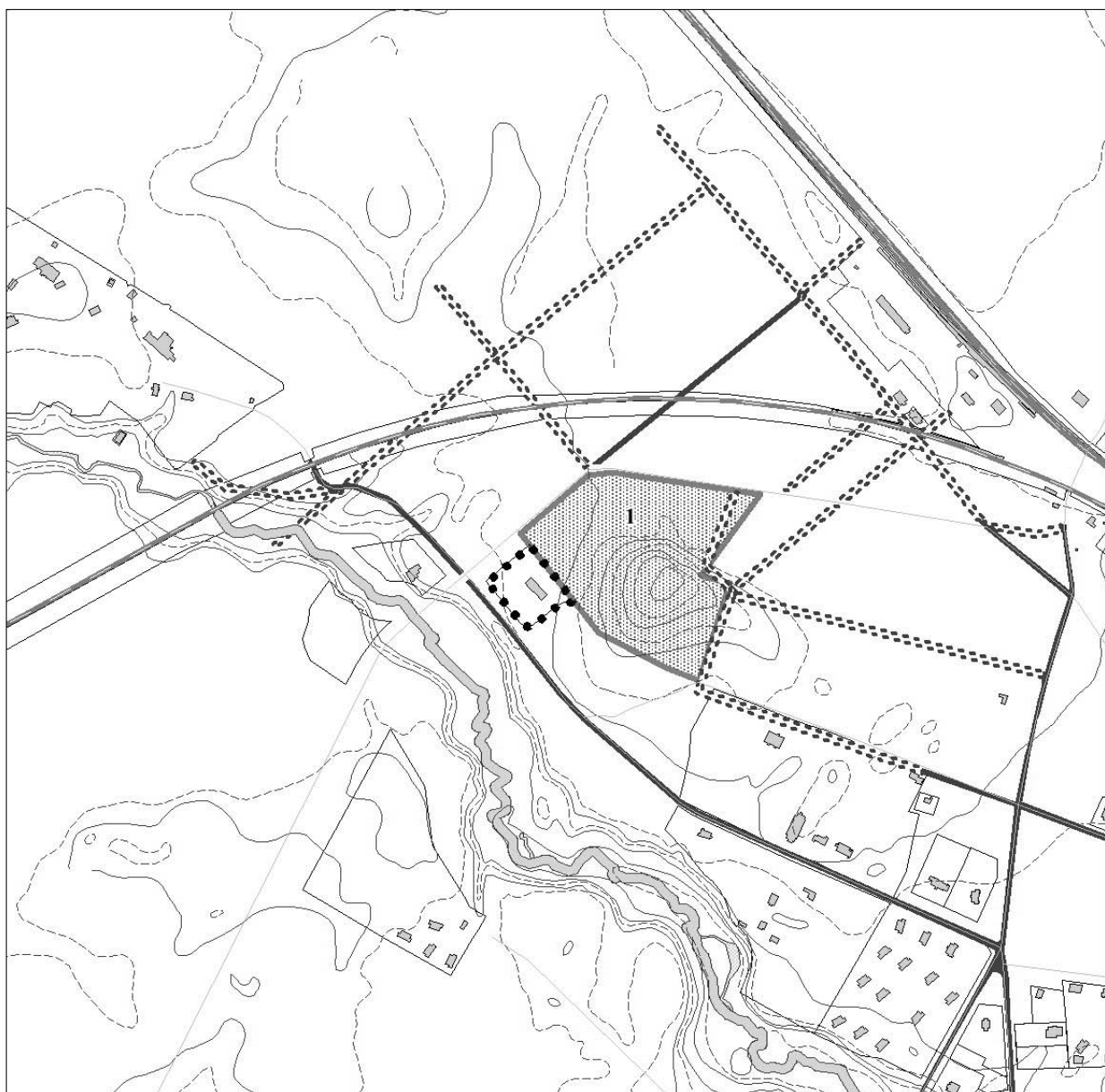
В пределах границ вышеуказанного участка отсутствуют объекты (выявленные объекты) культурного наследия.

К границам участка непосредственно примыкает выявленный объект культурного наследия «Сквер "Каменная гора"» (основание: Приказ председателя КГИОП № 15 от 20.02.2001; адрес НПА: пос. Ушково, Пляжевая ул.; Сосновая ул.).

Начальник отдела информации об объектах
культурного наследия и режимах зон охраны

Е.В. Коробкова

417-43-46



..... Граница рассматриваемого участка с кадастровым номером 78:38:0022620:3, по адресу:
 г.Санкт-Петербург, поселок Ушково, Сосновая улица, дом 23, литера А

Экспликация объектов культурного наследия:

1. Сквер "Каменная гора"

Объекты культурного наследия:

□ Границы территорий объектов культурного наследия

▒ Выявленные

Исторически ценные градоформирующие объекты

Элементы исторической планировочной структуры

■ Улицы

▒ Переулки и проезды (Утр.)

▬ Железные дороги

Элементы исторической ландшафтно-композиционной структуры

▒ Водная система

Об утверждении Списка вновь выявленных объектов, представляющих историческую, научную, художественную или иную культурную ценность (с изменениями на 13 марта 2018 года)

Администрация Санкт-Петербурга
КОМИТЕТ ПО ГОСУДАРСТВЕННОМУ КОНТРОЛЮ,
ИСПОЛЬЗОВАНИЮ И ОХРАНЕ ПАМЯТНИКОВ ИСТОРИИ И КУЛЬТУРЫ

ПРИКАЗ

от 20 февраля 2001 года N 15

Об утверждении Списка вновь выявленных объектов, представляющих историческую, научную, художественную или иную культурную ценность (с изменениями на 13 марта 2018 года)

В целях обеспечения сохранности расположенных на территории Санкт-Петербурга объектов, представляющих историческую, научную, художественную или иную культурную ценность, и на основании пунктов 12, 13, 14 Инструкции о порядке учета, обеспечения сохранности, содержания, использования и реставрации недвижимых памятников истории и культуры, утвержденной приказом Минкультуры СССР от 13.05.86 N 203,

приказываю:

1. Утвердить прилагаемый Список вновь выявленных объектов, представляющих историческую, научную, художественную или иную культурную ценность, одобренный постановлением Правительства Санкт-Петербурга от 12.02.2001 N 7 "О перечне объектов, представляющих историческую, научную, художественную или иную культурную ценность".
2. Ввести в действие Список вновь выявленных объектов, представляющих историческую, научную, художественную или иную культурную ценность, с даты подписания настоящего приказа.
3. Работникам КГИОП в своей деятельности руководствоваться Списком вновь выявленных объектов, представляющих историческую, научную, художественную или иную культурную ценность, с даты введения его в действие.
4. Первому заместителю председателя КГИОП - начальнику Управления по охране и использованию памятников Таратыновой О.В. организовать работу:
 - 4.1. По расторжению охранных обязательств, заключенных с собственниками и пользователями объектов, не указанных в утвержденном Списке вновь выявленных объектов, представляющих историческую, научную, художественную или иную культурную ценность.

4.2. По заключению охранных обязательств с пользователями и собственниками объектов, указанных в утвержденном Списке вновь выявленных объектов, представляющих историческую, научную, художественную или иную культурную ценность.

5. Заместителю председателя КГИОП - начальнику Управления государственного учета памятников Кирикову Б.М.:

5.1. Организовать направление заверенных копий Списка вновь выявленных объектов, представляющих историческую, научную, художественную или иную культурную ценность, в КУГИ, КГА, КЗРиЗ, ГУЮ "Городское бюро регистрации прав на недвижимость", территориальные управления административных районов Санкт -Петербурга, Нотариальную палату Санкт-Петербурга.

5.2. Организовать опубликование настоящего приказа и утвержденного Списка вновь выявленных объектов, представляющих историческую, научную, художественную или иную культурную ценность, в информационно-правовой системе "Кодекс".

6. Заместителю председателя КГИОП - начальнику Управления инвестиционных программ, лицензирования, экспертизы и приватизации памятников Комлеву А.В. организовать передачу в отделы и сектора Управления по охране и использованию памятников утвержденного Списка вновь выявленных объектов, представляющих историческую, научную, художественную или иную культурную ценность, в электронной форме.

7. Контроль за выполнением настоящего приказа возложить на заместителя председателя КГИОП - начальника Управления государственного учета памятников Кирикова Б.М.

Председатель КГИОП
Н.И.Явейн

приказом председателя КГИОП
от 20 февраля 2001 года N 15

Курортный административный район

УТВЕРЖДЕН
приказом председателя КГИОП
от 20 февраля 2001 года N 15

Список вновь выявленных объектов, представляющих историческую, научную, художественную или иную культурную ценность

Санкт-Петербург

Градостроительство и архитектура

Комитет по государственному контролю, использованию и
охране памятников истории и культуры

Курортный административный район

				пос. Ушково		
Сквер "Каменная гора"	конец XIX - начало XX века	автор не установлен		Пляжевая ул.; Сосновая ул.	среднее	-"-

Заместитель председателя Комитета по государственному контролю, использованию и охране памятников истории и культуры - начальник управления государственного учета памятников

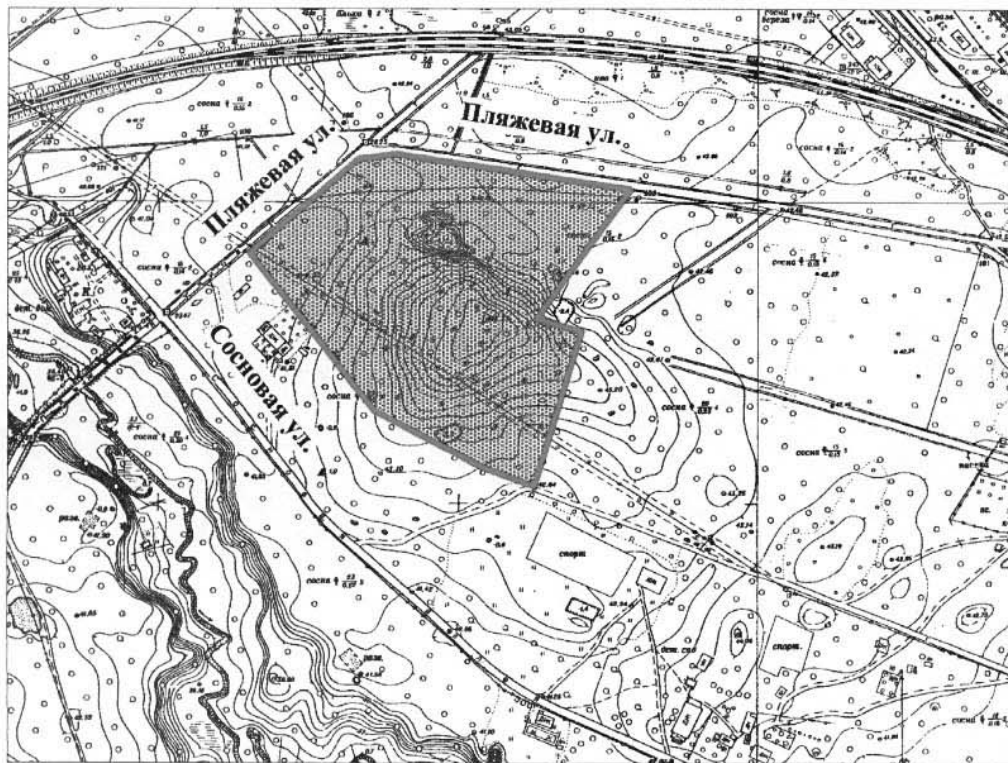


Б. М. Кириков

" 02 " июня 2003



План границ территории выявленного объекта культурного наследия "Сквер "Каменная гора""

г. Санкт-Петербург, пос. Ушково, Пляжевая ул.; Сосновая ул.



масштаб 1:5000

УСЛОВНЫЕ ОБОЗНАЧЕНИЯ

-  граница территории выявленного объекта культурного наследия
-  выявленный объект культурного наследия

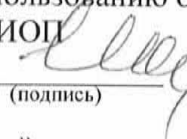
ПРАВИТЕЛЬСТВО САНКТ-ПЕТЕРБУРГА
КГИОП
ОГРН 1037843025527

Копия верна

Исполнитель _____ 22 / _____ /

УТВЕРЖДАЮ:

Начальник управления по охране и
использованию объектов культурного наследия
КГИОП


(подпись)

Е.Е. Ломакина
(фамилия, инициалы)

«__» _____ 20__ г.

М.П.

**Акт
проведения обследования состояния и фотофиксации
объекта культурного наследия
(парк)**

Санкт-Петербург

«30» сентября 2012г.

По результатам обследования выявленного объекта культурного наследия «Сквер "Каменная Гора"» по адресу: пос. Ушково, Пляжевая ул.; Сосновая ул. (далее – Памятник) установлено:

1. Исторические сведения: Сквер основан в конце XIX – начале XX в. Сквер «Каменная Гора» является самым южным на Карельском перешейке и единственным на территории Санкт-Петербурга выходом гранитного кристаллического щита на поверхность.

Первым владельцем земельного участка был Карл Лерхе, в начале XX в. его купил В.К.Орловский приступил к созданию элитного дачного поселка.

Намеченное на «Каменной горе» строительство общественных зданий и благоустройство парка так и не было осуществлено, хотя дороги к ней проложили. На исторических чертежах показаны проложенные в лесу улицы, подходившие к территории сквера с разных сторон. Показанная на исторических чертежах планировка самого парка вероятнее всего не была реализована, поскольку благоустройство сквера было рационально производить одновременно со строительством на нем зданий. Пересекающие территорию извилистые тропы, появившиеся в следствии активного посещения этого места людьми, никак не связаны с запроектированными в начале XX в. дорожками и аллеями. Склон холма изрыт воронками времен Великой Отечественной Войны. Рассекающая его просека с высоковольтной линией также проложена вне связи с историческим контекстом.

2. Техническое состояние: общее техническое состояние преимущественно удовлетворительное.

Целостность сквера нарушена просекой с линией электропередач, проходящей с запада на восток. В южной части территории присутствуют следы автотранспорта, предположительно квадроциклов. В юго-западной части сквера расположен пустырь со злаковой растительностью, сухостойными деревьями и зарослями малины, предположительно этот участок горел. Вдоль Пляжевой ул. проходит мелиоративная канава. Природные элементы: рельеф, растительность, гранитные валуны в удовлетворительном состоянии.

2.1. Элементы объемно-пространственной композиции:

а) тип Памятника: природный парк.

б) рельеф (овраги, горки, террасы и т.д.): Территория имеет значительные перепады высот, возвышенная часть на юге, низинная - на севере, в центральной части парка расположена возвышенность (гора) образованная выходом скальных пород на поверхность. Вершина горы плоская. На территории также находится овраг.

в) ландшафтные группы: массивы деревьев.

г) боскеты: отсутствуют.

д) партеры, их тип: отсутствуют.

е) планировка (аллеи, дороги): планировка представлена извилистыми лесными грунтовыми дорожками, огибающими неровности рельефа (ямы и крупные валуны) и просекой

проходящей с запада на восток. Дорожки разъезжены квадроциклами. Через территорию с запада на восток проходит просека с линией электропередач.

ж) перголы, огибные дороги, трельяжи: отсутствуют.

з) водные устройства (пруды, плотины, каскады, фонтаны): отсутствуют.

2.2. Состояние отдельных элементов объемно-пространственной композиции:

а) дороги: лесные дорожки в южной части территории.

б) газоны: подстилка из лесной травянистой растительности.

в) древостой:

В северной, низинной части: древостой представлен преимущественно старо- и средневозрастными березами пушистыми, соснами, елями, в подросте – рябиной обыкновенной и ольхой серой.

В центральной, возвышенной части: чистый сосновый массив из разновозрастных сосен.

На склонах горы наблюдается смешение и переход от одного типа древостоя к другому.

Древостой в удовлетворительном состоянии, имеется незначительное количество сухостойных деревьев сосредоточенных в основном с юго-западной части на территории пустыря. В кронах деревьев имеется незначительное количество сухих ветвей.

г) экзоты, особо ценные старовозрастные деревья: отдельные старовозрастные сосны и ели.

д) кустарники:

В северной, низинной части: преимущественно черника.

В центральной, возвышенной части: брусника и вереск.

е) цветочное оформление: отсутствует.

з) водная система: отсутствует.

2.3. Скульптура: отсутствует.

2.4. Малые формы (мебель садовая, светильники пр.): отсутствует.

2.5. Ворота и ограда: отсутствуют.

2.6. Архитектурные сооружения: отсутствуют.

3. Фотофиксация объекта культурного наследия.



Фото 1.



Фото 2.



Фото 3.



Фото 4.



Фото 5.



Фото 6.



Фото 7.



Фото 8.

№ фото	Наименование предмета (элемента)	Местоположение предмета (элемента)
1	Просека и ЛЭП	Центральная часть.
2	Лесная дорожка.	Центральная часть.
3	Гранитный валун.	Центральная часть.
4	Овраг.	Северная часть.
5	Дорожки.	Центральная часть.
6	Площадка на вершине горы.	Центральная часть.
7	Мелиоративная канава.	Северная и западная граница территории.
8	Дорожки.	Центральная часть.

Начальник отдела ЛА и ГТС

О.Е. Милица

Смирнов А.М. 571-02-67

Участки 78:38:0022620:3 Найти

Земельные участки 1

1. 78:38:0022620:3
Санкт-Петербург, поселок Ушково, Сосновая улица,
дом 23, литера А
План ЗУ → План КК → Поиск в границах объекта →

Информация	Услуги
Тип:	Земельный участок
Кад. номер:	78:38:0022620:3
Кад. квартал:	78:38:0022620
Статус:	Ранее учтенный
Адрес:	Санкт-Петербург, поселок Ушково, Сосновая улица, дом 23, литера А
Категория земель:	Земли населенных пунктов
Форма собственности:	Частная собственность
Кадастровая стоимость:	13 833 232,57 руб.
Уточненная площадь:	3 997 кв. м
Разрешенное использование:	Для размещения туристических баз, стационарных и палаточных туристско-оздоровительных лагерей, домов рыбака и охотника, детских туристических станций
по документу:	Для оздоровительных целей
Кадастровый инженер:	-
Дата постановки на учет:	29.11.2007
Дата изменения сведений в ГКН:	11.12.2017
Дата выгрузки сведений из ГКН:	11.12.2017





ПРАВИТЕЛЬСТВО САНКТ-ПЕТЕРБУРГА
КОМИТЕТ ПО ГРАДОСТРОИТЕЛЬСТВУ И АРХИТЕКТУРЕ
РАСПОРЯЖЕНИЕ

01.08.2016

№ 210-834

Об утверждении градостроительного плана
№ RU78131000-24865 земельного участка
по адресу: г. Санкт-Петербург, поселок
Ушково, Сосновая улица, дом 23, литера А.

На основании статьи 44 Градостроительного Кодекса Российской Федерации, приказа Министерства регионального развития Российской Федерации от 10.05.2011 № 207 «Об утверждении формы градостроительного плана земельного участка»:

1. Утвердить градостроительный план № RU78131000-24865 земельного участка, расположенного по адресу: г. Санкт-Петербург, поселок Ушково, Сосновая улица, дом 23, литера А, кадастровый номер 78:38:0022620:3.

2. Управлению автоматизации и информатизации обеспечить внесение сведений об утвержденном градостроительном плане в Информационную систему обеспечения градостроительной деятельности.

3. Отделу делопроизводства обеспечить передачу копии утвержденного градостроительного плана в Санкт-Петербургское государственное казенное учреждение «Центр информационного обеспечения градостроительной деятельности».

4. Контроль за выполнением распоряжения оставляю за собой.

Председатель Комитета -
главный архитектор
Санкт-Петербурга

В.А.Григорьев

170250

Согласовано:

Начальник Юридического управления

Е.Ю.Щедрова

Юридическое управление Комитета
по градостроительству и архитектуре
СОГЛАСОВАНО
20 ИЮЛ 2016
« _____ » 20 _____ г. _____ подпись

Тхоривский В.В.

RU78131000-24865

ГРАДОСТРОИТЕЛЬНЫЙ ПЛАН ЗЕМЕЛЬНОГО УЧАСТКА

по адресу:

**г. Санкт-Петербург,
поселок Ушково, Сосновая улица, дом 23, литера А
78:38:0022620:3**



Санкт-Петербург

2016

ГРАДОСТРОИТЕЛЬНЫЙ ПЛАН ЗЕМЕЛЬНОГО УЧАСТКА

N RU78131000-24865

Градостроительный план земельного участка подготовлен на основании обращения:
Евдокимова Андрея Сергеевича (Вх. канц. № 38218 от 27.06.2016)

Местонахождение земельного участка:

г. Санкт-Петербург,

поселок Ушково, Сосновая улица, дом 23, литера А

Кадастровый номер земельного участка:

78:38:0022620:3

Описание местоположения границ земельного участка:

в соответствии со сведениями государственного кадастра недвижимости

Площадь земельного участка, га:

0,3997

Описание местоположения проектируемого объекта на земельном участке
(объекта капитального строительства):

**местоположение проектируемого объекта в границах земельного участка
определяется согласно требованиям, установленным градостроительным
регламентом**

План подготовлен: **Комитетом по градостроительству и архитектуре,**
Председатель Комитета -
главный архитектор
Санкт-Петербурга

М.П. _____

(дата)

(подпись)

В.А.Григорьев

(расшифровка подписи)

Представлен: **Комитетом по градостроительству и архитектуре**

01.08.2016

(дата)

Утвержден: **Распоряжением Комитета по градостроительству и архитектуре:**

№ 210-834 от 01.08.2016