

ПУТЕВОДИТЕЛЬ



ПО ЛЕНИНГРАДУ

САНАТОРНО-КУРОРТНАЯ ЗОНА

Санаторно-курортная зона — прибрежная лесопарковая часть Карельского перешейка — тянется неширокой полосой (в среднем 4—5 км) вдоль Финского залива в северо-западном направлении от Ленинграда. Южной границей зоны является ручей Горский, протекающий между поселками Горская и Александровская Сестрорецкого района, западной границей — Финский залив, юго-восточной — р. Сестра, северо-восточной и северной — Рошинский район Ленинградской области. Общая площадь зоны составляет около 14,5 тыс. га.

В санаторно-курортную зону входит территория двух районов г. Ленинграда — частично Сестрорецкого района (районный центр г. Сестрорецк) и Курортного района (районный центр — г. Зеленогорск). Зона соединена с Ленинградом автотрассой и электрифицированной железной дорогой. Одна железнодорожная ветка идет от Финляндского вокзала до Белоострова через поселки Лахта, Ольгино, Лисий Нос, Тарховка, Разлив, Сестрорецк, Курорт, а вторая — через поселки Песочная, Дибуны, Белоостров, Солнечное, Репино, Комарово, Зеленогорск, Ушково. Автотрасса по Приморскому шоссе проходит через всю курортную зону. Автобус № 11 курсирует от Манежной пл. в Ленинграде до Зеленогорска и № 17 — от Зеленогорска до Смолячково.

На территории санаторно-курортной зоны много живописных мест, тенистых лесных уголков, солнечных полянок; на побережье залива расположены прекрасные песчаные пляжи. Лесной массив защищает территорию от северных и северо-восточных холодных ветров, западный же морской ветер смягчает и увлажняет климат, поэтому здесь умеренная зима, нежаркое лето, незначительные суточные колебания температуры воздуха. Благодаря песчаной почве дождевые и весенние воды быстро всасываются, и это препятствует появлению туманов и сырости.

Наряду с климатическими условиями, в санаторно-курортной зоне имеются и ценнейшие бальнеологические факторы: лечебные



Схема санаторно-курортной зоны Ленинграда.

воды и грязи, позволившие использовать эту местность для создания специальных санаториев (лечение нервной системы, желудочных, сердечно-сосудистых и других болезней).

Карельский перешеек был населен еще в древнейшие доисторические времена. При раскопках, которые производились в начале XX в., обнаружены следы стоянок, относящихся по своему характеру еще к третьему тысячелетию до н. э. В XI в. здесь уже было постоянное население. Местные жители финно-угорского происхождения, известные под именем карья (или по-русски карел), занимались рыболовством и охотой, позднее — земледелием. У карел на заре их истории сложились дружеские отношения с ближайшими соседями — новгородцами, которые обитали в долине Невы, в южной части Карельского перешейка и в Приладожье. В XI в. Карелия стала частью Вотской пятины. Политическая ориентация карелов на Новгород базировалась на широкой и глубокой экономической основе и скреплялась культурными связями: карелы заимствовали у новгородцев земледелие, язык, уклад жизни и, наконец, в XIII в. христианскую религию.

В XIII в. на реке Вуоксе возник новый полукарельский-полурусский город. В новгородских летописях он назывался Карелой. Здесь, как и во многих других местах Карельского перешейка, основная торговля была сосредоточена в руках новгородцев. С древнейших времен они торговали с Западной Европой через Волхов, Ладожское озеро, Неву, Балтийское море. Этот путь был частью «великого пути из варяг в греки». Карелия непосредственно примыкала к этому пути, поэтому она явилась ареной ожесточенной борьбы между новгородцами и шведами за выход к Балтийскому морю.

На протяжении нескольких столетий шла эта борьба. В ходе ее шведский правитель Торкель Кнутсон во время одного из завоевательных походов в Карелию соорудил укрепленный замок Выборг, который закрывал для новгородцев торговые пути из Ладожского озера в Финский залив. Позже шведам удалось продвинуться еще дальше, разрушить город Карелу и на этом месте построить крепость Кексгольм. Но эту крепость новгородцы вскоре уничтожили. Такая же участь постигла и третья крепость шведов в Карелии — Ландскрону («венеч земли»), созданную у впадения р. Охты в Неву. На месте Кексгольма новгородцы в 1310 г. соорудили свою крепость и по-прежнему называли ее Карелой (на месте современного Приозерска).

Чтобы прервать шведам дорогу в Ладожское озеро, новгородцы в 1323 г. заложили в верховье Невы крепость Орешек (позже называвшуюся Шлиссельбург, ныне Петрокрепость). Но

вскоре, ослабленные татарским нашествием и междоусобицами, они принуждены были заключить в Орешке договор со шведами о «вечном мире» и признать границей своих владений р. Сестру. Однако договор оказался непрочным — военные действия на перешейке продолжались и в последующие годы. В конце XV в. (1478 г.) Карелия вместе с другими частями Великого Новгорода вошла в состав Московского государства; защита ее границ и оказание ей помощи в борьбе с внешним врагом перешли к Москве.

По договору, заключенному Московским государством со Швецией в селе Столбове в феврале 1617 г., приневские земли и Карельский перешеек были отторгнуты Швецией. В Карелии надолго установилось господство шведских феодалов, которое сопровождалось гонением и притеснением местного населения, насильственным обращением православных в лютеранство, искоренением «русских следов».

Освобождение Карельского перешейка от власти шведов было осуществлено лишь в ходе Северной войны 1700—1721 гг. В июне 1710 г. после продолжительной осады была взята русскими войсками крепость Выборг и в сентябре того же года — крепость Кексгольм. По приказу Петра I немедленно начались работы по укреплению Выборга, кроме того, тогда же приступили к сооружению новых укреплений между Выборгом и Кексгольмом, а на р. Сестре в 1714 г. начали строить новый оружейный завод, около которого впоследствии вырос г. Сестрорецк.

Вся возвращенная территория Карельского перешейка вошла в состав вновь образованной Выборгской провинции, юго-восточная граница которой проходила по р. Сестре. Главным городом провинции стал Выборг. Он был соединен с новой столицей России Петербургом вновь проложенным почтовым трактом. Связь с Петербургом и с другими русскими городами способствовала экономическому развитию Карелии и, в частности, Выборгской провинции.

Агрессивные действия Швеции продолжались и во второй половине XVIII в. Шведы угрожали России и ее столице Петербургу. Положение изменилось только после русско-шведской войны 1808—1809 гг., когда к России была присоединена Финляндия (на правах автономного княжества при сохранении конституционного порядка) и северо-западная граница России отодвинулась от столицы.

В 1811 г. Выборгская губерния была присоединена к Финляндии. Река Сестра стала границей между Финляндией и Петербургской губернией. Постройка железной дороги между Выборгом и Петербургом в 1870 г. сыграла большую роль в развитии края. Вдоль железной дороги началось строительство дач и санаториев; прежде

малонаселенные места превратились в широко известные и модные дачные окрестности столицы.

Во второй половине XIX и начале XX вв. города и селения Карельского перешейка играли важную роль в истории русского революционного движения благодаря своей близости к Петербургу — крупнейшему центру революционной борьбы. На территории Финляндии происходили нелегальные съезды, создавались подпольные склады оружия, печатались революционные воззвания и листовки. В Выборге издавался печатный орган Финской рабочей партии — газета «Тюэ» («Труд») и здесь же в августе 1906 г. был напечатан первый номер возобновленной большевистской газеты «Пролетарий», которую редактировал В. И. Ленин.

После победы Великой Октябрьской социалистической революции декретом Совета Народных Комиссаров за подписью В. И. Ленина была удовлетворена просьба финляндского правительства о признании государственной независимости Финляндской республики. Государственная граница между нашей страной и Финляндией пролегла по р. Сестре.

В 1939 г. правительство Финляндии, подстрекаемое милитаристскими кругами западных держав, развязало военные действия против СССР. В жестоких боях зимой 1939/40 г. советские войска преодолели систему мощных укреплений и штурмом взяли Выборг. Финское правительство вынуждено было просить о заключении мира. Мирный договор с Финляндией был подписан в марте 1940 г. Финляндия возвратила Советскому Союзу Карельский перешеек, и новая граница между СССР и Финляндией пролегла северо-западнее Выборга.

После войны опустошенный, разрушенный край требовал больших средств и времени для восстановления. На Карельском перешейке развернулась созидательная работа, но мирный труд советских людей снова был прерван войной. В июле 1941 г. на Карельском перешейке опять начались военные действия. Советская Армия в упорных оборонительных боях отошла на старую государственную границу — р. Сестру. Здесь осенью 1941 г. вражеские части были остановлены, и тем самым был сорван план захвата Ленинграда с севера.

В июне 1944 г., обогатившись опытом ведения войны и оснащенные первоклассной техникой, части Советской Армии освободили Карельский перешеек. Перемирие с Финляндией было заключено в сентябре 1944 г., а мирный договор подписан в феврале 1947 г.

Договор о дружбе, сотрудничестве и взаимной помощи, заключенный между Советским Союзом и Финляндией в апреле 1948 г., явился залогом прочного мира на Карельском перешейке — арене

длительных и ожесточенных войн в прошлом. Ныне между СССР и Финляндией развиваются дружественные добрососедские отношения.

Сразу же после освобождения Карельского перешейка, еще в ходе Великой Отечественной войны, сюда вернулись мирные советские люди, и начались работы по возрождению края. Теперь на месте развалин, дотов, траншей, изрытых воронками дорог создан благоустроенный район, восстановлены железная дорога и шоссе, построены многочисленные жилые и общественные здания, новые санатории, свыше 40 домов отдыха, широкая сеть пионерских лагерей, туристская база и т. д. Ежегодно на Карельском перешейке отдыхает и лечится около 200 тыс. трудящихся. Большинство домов отдыха и санаториев работает круглый год. Кроме того, тысячи ленинградцев приезжают сюда провести выходной день.

Большой любовью пользуются экскурсии по историческим местам, связанным с жизнью и деятельностью В. И. Ленина (см. стр. 229—232).

Перспективный план развития санаторно-курортной зоны Ленинграда предусматривает дальнейшее широкое строительство лечебных и детских учреждений, благоустройство поселков и городов.

Маршрут первый

ЛАХТА — ЛИСИЙ НОС — РАЗЛИВ — СЕСТРОРЕЦК — КУРОРТ — БЕЛООСТРОВ

Из Ленинграда дорога в санаторно-курортную зону проходит через поселки Сестрорецкого района, расположенные вблизи моря, среди сосновых рощ и песчаных дюн.

В 15 км от Ленинграда находится первый поселок Сестрорецкого района — Лахта. Здесь имеются средняя школа, кинотеатр, библиотека, клуб, больница.

Лахта — один из наиболее старых населенных пунктов района. Возле Лахты в ноябре 1724 г. Петр I, стоя по пояс в ледяной воде, спасал солдат с баркаса, севшего на мель; это вызвало простуду и последовавшую за ней смерть Петра. В конце XVIII в. обнаруженный близ Лахты огромный валун ледникового происхождения был использован для постамента памятника Петру I работы скульптора Э. Фальконе.

В 1896 г. в Лахте была размещена подпольная типография народовольцев. После установления связи между народовольцами и

петербургским «Союзом борьбы за освобождение рабочего класса» в этой типографии были напечатаны некоторые издания «Союза борьбы». По доносу провокатора Лахтинская типография 24 июня 1896 г. была разгромлена полицией.

Непосредственно за Лахтой расположен поселок Ольгино. Море, песчаный пляж, здоровый чистый воздух привлекают сюда множество экскурсантов.

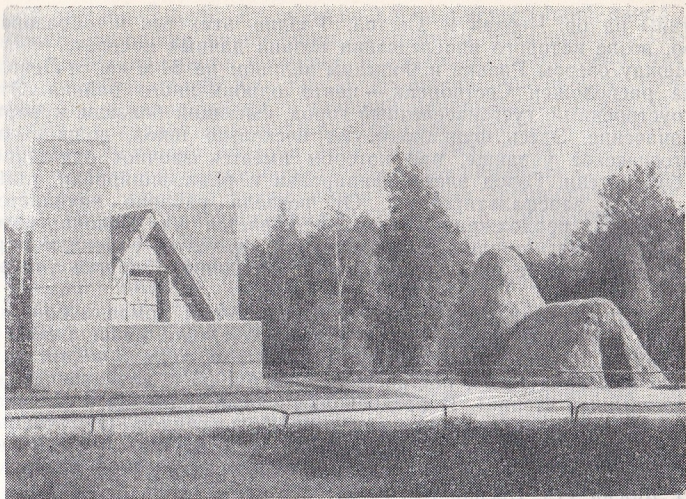
За поселком Ольгино начинается одно из самых живописных мест этого района — Лисий Нос, расположенный в хвойном лесу на побережье Финского залива в 24 км от Ленинграда. За последние годы здесь особенно широко развернулось строительство, появились новые улицы (Дачная, Промежуточная, Авиационная, Новая), сады и скверы. В поселке функционируют средняя школа, клуб, библиотека, кинотеатр. Название поселка произошло от названия близлежащего мыса северо-восточного берега Финского залива, форма которого похожа на нос лисицы.

Во время Крымской войны в 1854 г. для защиты столицы от английского флота, который вторгся в это время в Финский залив, в Лисьем Носу была сооружена гавань и установлена батарея, а для команды построены бараки. Так возникло здесь первое небольшое поселение. В мрачные годы реакции, наступившей после революции 1905—1907 гг., лес Лисьего Носа служил местом казни революционеров, приговоренных к виселице царским судом. Здесь же и зарывали казненных, сравнивая могилы с землей.

Важную роль играл район Лисьего Носа в период Великой Отечественной войны. Отсюда через залив поддерживалась связь осажденного Ленинграда с Кронштадтом и с «Ораниенбаумским пятачком». В зиму 1943/44 г. здесь сосредоточивались советские войска и боевая техника, переброшенные потом на «пятачок» для героического наступления на гитлеровцев.

Севернее Лисьего Носа расположен ряд дачных поселков, прилегающих один к другому: Горская, Александровская, Тарховка, Разлив. Это широко известные и густо населенные дачные местности. В каждом поселке имеются библиотека, клуб, магазины.

От небольшого поселка Александровская, раскинувшегося на правом берегу ручья Горского, начинается санаторно-курортная зона Ленинграда. Въезд в зону оформлен обелисками, поставленными на Приморском шоссе по проекту арх. Г. И. Прибыловского в 1950 г. Около станции Тарховка (на 30-м км от Ленинграда) на Приморском шоссе установлена скульптура «В. И. Ленин в Разливе» работы скульптора В. Б. Пинчука. Здесь ответвляется дорога к исто-



Памятник-шалаш В. И. Ленина в Разливе.

рическому месту — шалашу В. И. Ленина на берегу озера Разлив (см. стр. 229—230).

Поселок Тарховка раскинулся на песчаных холмах. От станции начинается прекрасный Тарховский лесопарк, который доходит до Сестрорецка.

В поселке Разлив (восточнее Приморского шоссе) на 5-й Тарховской ул. в д. № 2 (дорога указана стрелками) находится мемориальный музей В. И. Ленина — «Сарай» (см. стр. 229—230).

В северо-восточной части Сестрорецкого района лежит озеро Разлив. Общая площадь его составляет около 12 кв. км, уровень воды на 8 м превышает уровень Финского залива. Глубина небольшая, редко превышающая 1—2 м. На берегу озера устроены пляжи, лодочная станция, плавательный бассейн. Это озеро было искусственно создано в начале XVIII в., когда по указу Петра I началось строительство Сестрорецкого завода (1714 г.). Для того чтобы использовать энергию воды в качестве двигателя, были сооружены

плотины на рр. Черная и Сестра. Разлив этих рек и образовал озеро, возле которого впоследствии возник дачный поселок.

Между озером Разлив и Финским заливом на 34-м км от Ленинграда расположен Сестрорецк — центр одноименного района. Это благоустроенный, густонаселенный город, имеющий большое курортное значение. Здесь функционируют несколько школ, дошкольное педагогическое училище, при котором имеется заочное отделение, две библиотеки. Город электрифицирован и радиофицирован, главные улицы заасфальтированы. От вокзала направо начинается ул. Воскова, продолжением которой является ул. Володарского. Это главные магистрали Сестрорецка, где находятся районные партийные и советские организации, клуб, магазины и другие учреждения.

В Сестрорецке много 2—3-этажных каменных домов новой постройки. Некоторые старые здания ныне получили новое назначение. Так, например, Дом культуры открыт в здании «Читалки», как его называли тогда, построенном еще в 1903 г. для проведения «общественных чтений». В предреволюционные годы здесь помещалась местная подпольная организация большевиков (Петровская наб., д. № 6). Клуб им. В. И. Ленина помещается в доме, где в конце прошлого века жил изобретатель трехлинейной винтовки С. И. Мосин (ул. Воскова, д. № 2).

Крупное промышленное предприятие в Сестрорецке — Государственный союзный инструментальный завод им. Воскова. Он был построен в начале XVIII в. для оснащения русской армии пистолетами, мушкетонами, шпагами, кортиками и т. п. Более 500 человек плотников и мастеровых вместе с семьями были переселены сюда из Олонецких заводов. Оттуда же водным путем были доставлены машины, станки и различные технические приспособления. Первые жители Сестрорецка — мастеровые, оружейники, а также те торговцы и рыбаки, которым было разрешено селиться около завода. — находились в полном подчинении у заводского начальства. Мастеровым строго запрещалось заниматься побочными ремеслами, рыбаки были обязаны вносить в завод установленную плату за рыбную ловлю.

В XVIII в. на заводе, помимо оружия, выполнялись специальные заказы, в том числе и художественные изделия. Во второй половине XVIII в. изготовлялись решетки для Екатерининского парка Царского Села (ныне г. Пушкин) по чертежам арх. В. И. Неелова, Ч. Камерона и др. В 1756 г. при заводе была учреждена «Монетная экспедиция» для переплавки старых медных пушек в монеты, которая просуществовала 10 лет. За этот период было начеканено медных монет разного достоинства на сумму в 2 млн. руб.

В течение XIX в. и в начале XX в. Сестрорецкий завод продолжал оставаться крупнейшим оружейным предприятием страны. Здесь работало много умельцев и знатоков своего дела, талантливых изобретателей. Капитан С. И. Мосин, получивший впоследствии чин генерал-майора и ставший начальником завода (с 1894 по 1902 г.), создал замечательную по своим боевым качествам трехлинейную винтовку образца 1891 г. В 1950 г. на здании завода была установлена мемориальная доска, посвященная С. И. Мосину.

Широко известны также имена знатных сестрорецких оружейников, Героев Социалистического Труда В. А. Дегтярева — изобретателя ручного пулемета, Ф. В. Токарева и В. Г. Федорова — создателей автоматической винтовки.

После Великой Октябрьской социалистической революции с 1922 г. завод стал выпускать точные измерительные инструменты. В 1936 г. здесь была создана по заказу Академии наук интегральная машина для сложных автоматических расчетов. В настоящее время завод изготавливает главным образом высокопроизводительные режущие инструменты для многих заводов и предприятий страны.

Завод носит имя большевика С. П. Воскова, направленного ЦК РСДРП(б) на Сестрорецкий завод для революционной работы в период подготовки Великой Октябрьской социалистической революции. С. П. Восков был первым председателем заводского комитета. В годы гражданской войны он вместе с отрядом сестрорецких рабочих ушел на фронт сражаться за власть Советов. Умер С. П. Восков в 1920 г., похоронен в Ленинграде на Марсовом поле.

Прекрасным местом отдыха и прогулок в Сестрорецке является большой зеленый массив — парк Дубки. Он находится на мысе, вдающемся в Финский залив. От вокзала дорога в парк идет по Дубковскому шоссе. В парке имеется прекрасный пляж, на открытой эстраде летом устраиваются концерты.

В парке сохранились дубы, посаженные еще при Петре I. Эти дубы окружали каменное трехэтажное здание дворца Петра I, построенного в 1719—1720 гг. на самом берегу залива. Рядом были выстроены две каменные круглые вышки, с которых Петр I мог наблюдать за кораблями, появляющимися в заливе. В 1726 г. внутреннее убранство дворца перевезли в Петербург, а здание передали Сестрорецкому заводу под склады. Позже оно было разрушено.

В период первой русской революции в Дубках происходили собрания рабочих и устраивались революционные мавки.

К северо-западной части Сестрорецка примыкает Курорт, имеющий всеобщее значение первоклассной здравницы. Местность, где он расположен, отличается сухой, песчаной почвой и постепенно

возвышается от берега моря к верховьям р. Сестры. Сосновый лес защищает Курорт от зноя и резких воздушных течений. Прибрежная полоса, которая тянется вдоль залива от парка Дубки, является прекрасным морским пляжем, ширина которого местами достигает 80 м. Песок здесь мелкозернистый, светлый, донного происхождения, хорошо отражающий солнечные лучи, поэтому песчаные и солнечные ванны особенно эффективны и используются с лечебными шелями.

Одним из ценнейших местных бальнеологических средств является кембрийская вода, относящаяся по своему составу к разряду хлоридно-натриевых слабой минерализации. Кембрийская вода обладает свойством радиоактивности и наряду с ионами хлора и натрия содержит ионы брома, стронция, лития и бора. Она широко применяется как для лечебных ванн, так и для внутреннего употребления при некоторых заболеваниях желудочно-кишечного тракта и печени. Скважины кембрийской воды находятся непосредственно на территории Курорта, в частности одна из них у главного лечебного корпуса.

При заболеваниях нервной системы и суставов в Курорте применяется лечение целебными гязями и торфом, недавно обнаруженным в этом районе. Лечебные кабинеты, расположенные в главном лечебном корпусе Курорта, являются лечебной базой для всех многочисленных санаториев и домов отдыха Сестрорецка.

Сестрорецкий курорт возник в 1898 г. Он был построен на средства акционерного общества Приморской Санкт-Петербургско-Сестрорецкой ж. д. на небольшом участке земли в густом сосновом лесу на берегу Финского залива. Тогда здесь было три здания: курзал, водолечебница и гостиница. Курорт обслуживал самостоятельную часть петербургского населения.

После революции все курорты страны, в том числе и Сестрорецкий, стали государственной собственностью. В 1922 г. состоялось специальное постановление правительства об увеличении территории Сестрорецкого курорта.

В годы Великой Отечественной войны Курорт и г. Сестрорецк находились на передовой линии фронта, подвергались постоянным артиллерийским обстрелам и значительно пострадали. В результате работ по восстановлению и усовершенствованию Курорта ныне он занимает значительное место в системе санаторно-оздоровительных учреждений страны. Летом в Сестрорецком районе отдыхают тысячи детей ленинградских трудящихся. В домах отдыха и санаториях проводят свой отпуск рабочие и служащие.

Севернее Курорта в стороне от Приморского шоссе на берегу р. Сестры находятся поселок и железнодорожная станция Бело-

остров. Здесь соединяются две электрифицированные железнодорожные ветки Сестрорецкого и Зеленогорского направлений.

3 апреля 1917 г. в Белоострове на маленькой пограничной станции (тогда здесь проходила граница между Россией и Финляндией) делегация рабочих революционного Петрограда встречала В. И. Ленина, возвращавшегося из эмиграции в Россию.

За Белоостровом (севернее его) начинается соседний Курортный район. Кроме вышеуказанных населенных пунктов, в Сестрорецкий район входят еще два поселка — Песочная и Дибуны, расположенные в восточной части по Белоостровской ветке ж. д. на 24-м и 25-м км от Ленинграда. Эти поселки разделяются р. Черной, впадающей в северо-восточный угол озера Разлив. Поселок Песочная расположен на левом берегу реки, а поселок Дибуны — на правом.

Маршрут второй

СОЛНЕЧНОЕ — РЕПИНО — КОМАРОВО — ЗЕЛЕНОГОРСК — УШКОВО — СЕРОВО — МОЛОДЕЖНОЕ — СМОЛЯЧКОВО

Курортный район занимает территорию к северо-западу от Ленинграда вдоль берега Финского залива. Из состава Ленинградской области Курортный район был выделен Указом Президиума Верховного Совета РСФСР от 21 августа 1946 г. и административно подчинен Ленинграду. Город Териоки, переименованный в 1948 г. в Зеленогорск, стал центром нового района.

Вся территория района входит в состав санаторно-курортной зоны, и это определяет характер строительства и планировки местности. В этом климатическом курорте благодаря морским купаниям, использованию песчаных, солнечных и воздушных ванн лечатся от многих болезней. Пляжи Курортного района пользуются большой популярностью, что нашло свое отражение в их названиях: «Ласковый» в поселке Солнечном, «Чудный» в поселке Репино, «Золотой» в г. Зеленогорске. Ежегодно здесь отдыхает не менее 100 тыс. трудящихся Советского Союза.

Через все прибрежные поселки Курортного района среди живописной местности проходит асфальтированное Приморское шоссе. Возле дороги расположены цветущие кустарники, вековые сосны, лиственницы, липы; на всем протяжении шоссе его украшают цветники, декоративная скульптура, беседки, фонтаны. Умелое сочетание архитектуры с красотой и богатством природы придает

особое очарование этому живописному уголку Карельского перешейка.

Первый от Ленинграда поселок Курортного района — Дюны лежит в стороне от шоссе и железной дороги. Поэтому въезд в район оформлен около поселка Солнечное парадными пропилями, сооруженными по проекту арх. Г. И. Прибыловского в 1950 г. на 40-м км от Ленинграда.

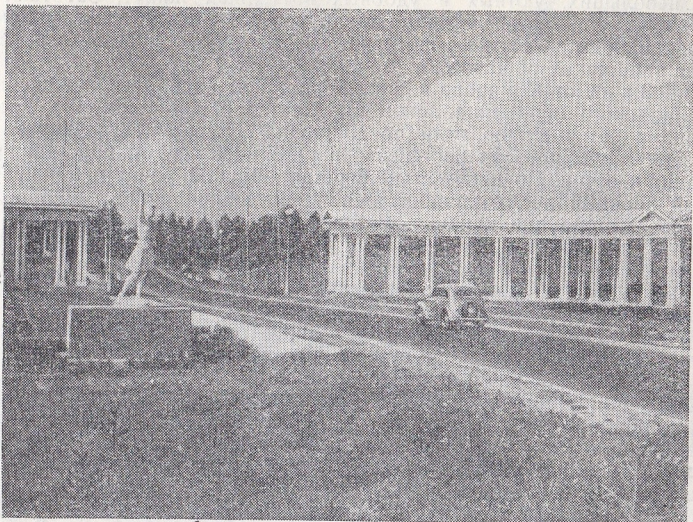
Севернее Солнечного расположен поселок, названный именем великого русского художника И. Е. Репина, усадьба которого находилась рядом (старое название — поселок Куоккала). Здесь на 45-м км от Ленинграда направо от Приморского шоссе видны ограда и ворота, на которых установлен портрет И. Е. Репина, — это вход в бывш. имение художника, ставшее заповедником, прославленные «Пенаты». Здесь И. Е. Репин прожил 30 лет — с 1900 по 1930 г. — до дня своей смерти. В «Пенатах» он и похоронен. В наши дни могила художника постоянно посещается многочисленными экскурсантами. На могиле в 1946 г. установлен бюст И. Е. Репина, выполненный с натуры скульптором Н. А. Андреевым в 1910 г.

В начале XX в. в «Пенаты» приезжали из Петербурга многие выдающиеся художники, писатели, музыканты, ученые, среди них А. М. Горький, В. В. Маяковский, В. Г. Короленко, В. В. Стасов, А. К. Глазунов, Ф. И. Шаляпин, И. П. Павлов и многие другие. В «Пенатах» И. Е. Репин создал такие замечательные картины, как «Заседание Государственного совета», «Пушкин читает стихи перед Державиным на лицейском экзамене», «Гопак» и др. В 1939 г. «Пенаты» были превращены в мемориальный музей, но во время войны дом сгорел. В настоящее время ведутся работы по восстановлению здания музея. Ограда и ворота восстановлены в 1947 г. по сохранившимся рисункам самого И. Е. Репина. В летнее время на территории «Пенат» устраивается выставка, знакомящая посетителей заповедника с произведениями И. Е. Репина, с обстановкой, в которой он жил и творил.

В поселке Репино расположены также дома отдыха для трудящихся различных профессий.

На побережье залива раскинулись палатки Репинской туристской базы Ленинградского туристско-экскурсионного управления ВЦСПС. Ежегодно летом из разных городов Советского Союза сюда приезжают сотни туристов, чтобы провести свой отпуск в увлекательных походах и экскурсиях по Карельскому перешейку.

До Великой Октябрьской социалистической революции поселок Куоккала был небольшим дачным местечком. Здесь с февраля 1906 г. по декабрь 1907 г. (с перерывами) на даче «Ваза» жил В. И. Ленин (дача не сохранилась).



Въезд в Курортный район.

После того как царское правительство вынуждено было освободить А. М. Горького из Петроавловской крепости (в 1905 г.), он приехал в Куоккала и жил на даче «Линтула». Дача до наших дней не сохранилась, но примыкавший к ней уголок сада, небольшой пруд и скамейка, на которой любил отдыхать Горький, восстановлены в 1951 г. и находятся на территории дома отдыха «Строитель» (Вокзальная ул.). На даче «Линтула» А. М. Горький окончил начатую еще в камере крепостной тюрьмы пьесу «Дети солнца», которая тогда же была поставлена в легнем театре поселка Оллила (ныне Солнечное).

За поселком Репино на 51-м км от Ленинграда по правой стороне Приморского шоссе расположен поселок Комарово, названный так в 1948 г. в честь выдающегося советского ученого, президента Академии наук СССР В. Л. Комарова (старое название поселка — Келломяки).

Здесь в сосновом лесу создан «Академический городок».

В неоольших, уютных и удобных коттеджах живут, работают и отдыхают советские ученые, деятели культуры и искусства. В Комарове находится также несколько домов отдыха, главным образом для творческих работников.

В 3-х км от Комарово в северо-восточном направлении в глубине Карельского перешейка лежит Щучье озеро. От вокзала в Комарово к озеру нужно идти по Школьной ул., затем повернуть на Озерную ул., которая постепенно переходит в лесную дорогу и приводит к озеру. По извилистым берегам Щучьего озера стоит красивый хвойный лес, отражающийся в зеркальной поверхности воды. Озеро удобно для купанья. В ближайшем будущем здесь предполагается соорудить пляж и лодочную станцию. От Щучьего озера в сухое время года можно пройти лесом до Зеленогорска, придерживаясь юго-западного направления. Расстояние от озера до Зеленогорского вокзала примерно 5 км.

Гор. Зеленогорск — центр Курортного района и в то же время первоклассный курорт Советского Союза — лежит северо-западнее Комарово на 51-м км от Ленинграда по железной дороге и на 56-м — по Приморскому шоссе. Вдоль шоссе по обе стороны от него расположены многочисленные дома отдыха, пионерские лагеря, кардиологический санаторий для сердечных больных «Северная Ривьера» (Приморский пр., д. № 88) и три детских соматических санатория.

По Приморскому пр. расположены гостиница «Ривьера» (д. № 57) и ресторан «Жемчужина» (д. № 48). В центре Зеленогорска между Приморским пр. и Финским заливом находится недавно созданный парк культуры и отдыха — центр культурно-просветительной работы в районе. Здесь систематически читаются лекции, проводятся массовые гуляния, устраиваются концерты, танцы, игры. В парке открыта база однодневного отдыха. Главная аллея парка соединяет Приморский пр. с «Золотым пляжем» и открывает чудесную панораму: на западе между двумя шеренгами стройных сосен блестит гладь залива, а на востоке вырисовывается возведенное на высоком холме здание новой школы. Эта школа-десятилетка построена в 1950—1951 гг. по проекту арх. А. А. Афонченко. У подножья холма направо от Приморского пр. напротив парка разбит Комсомольский сквер. В центре его сооружен фонтан.

Возле сквера пересекаются две основные магистрали Зеленогорска: Приморский пр. и пр. им. В. И. Ленина. Рядом находится здание собора, сооруженного в 1909 г. На пр. Ленина расположены магазины, ателье бытового обслуживания, парикмахерская, ресторан, столовая, кафе, кинотеатр, отделение госбанка и другие районные учреждения.



На Приморском шоссе.

За последние годы многие улицы города были заасфальтированы (пр. им. В. И. Ленина, Комендантская ул., Исполкомская ул. и др.). В городе проведено электричество, радио, механизирован банно-прачечный комбинат. В 1950 г. в Зеленогорске был сооружен новый вокзал. Это красивое, просторное здание, соединяющееся с платформами тоннелями, построено по проекту группы архитекторов под руководством А. А. Гречанинова. Перед зданием вокзала устроена площадь. Здесь конечная остановка автобусов. Автобус № 11 курсирует между Зеленогорском и Ленинградом через Комарово, Репино, Солнечное; автобус № 17 — между Зеленогорском и Смолячковым через Ушково, Серово, Молодежное; автобус № 59 — между Зеленогорском и детским туберкулезным санаторием «Сосновая поляна».

В Зеленогорске работают Дом культуры (ул. Красного курсанта,

д. № 21), два кинотеатра, Дом пионера и школьника, детская спортшкола и две библиотеки.

Зеленогорск (бывш. Териоки) связан с историей революционного движения. В период первой русской революции в Териоках жил В. И. Ленин. Владимир Ильич останавливался на даче Оттенена (она находилась на бывш. Церковной ул., ныне Парковая ул., дом не сохранился). Здесь в марте — апреле 1907 г. происходила конференция Петербургской организации РСДРП под председательством В. И. Ленина. На этой же даче в октябре 1907 г. В. И. Ленин выступал перед партийными работниками с докладами «О III Государственной Думе» и «Об участии социал-демократии в буржуазной печати».

В 12 км от Зеленогорска находится поселок Ильичёво, названный так в память пребывания здесь В. И. Ленина. Путь из Зеленогорска к мемориальному музею В. И. Ленина в поселке Ильичёво (см. стр. 230—232) проходит по пр. им. В. И. Ленина к северной окраине города, а дальше по Зеленогорскому шоссе.

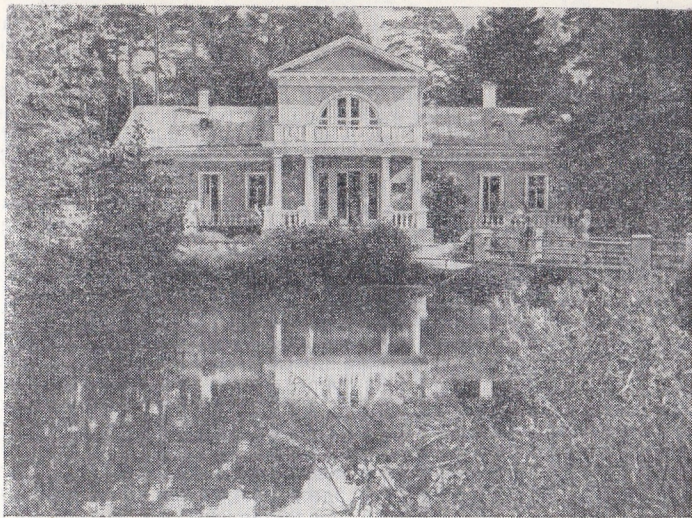
Шоссе идет среди соснового леса. В начале второго километра пути налево отходит грунтовая дорога к районному центру Рошино. В 4-х км от Зеленогорска у самого шоссе слева в глубокой впадине расположено небольшое круглое озеро Дружинное. Неподалеку (снова по левую руку от шоссе) отходит дорога к другому озеру — Большому Симагинскому («Красавица»). Большое Симагинское озеро имеет в длину 2,5 км и в ширину около 1 км. Оно, как и все озера Карельского перешейка, ледникового происхождения и окаймлено сравнительно узким песчаным отлогим берегом, на котором растет вековой сосновый лес. В лесу много грибов и ягод.

Близ северного берега озера расположен поселок Ильичёво, к которому подводит грунтовая дорога от развилки шоссе на 9-м км от Зеленогорска. До этой развилки от ст. Зеленогорск курсируют автобусы. Далее до деревни Ильичёво (бывш. Ялкала) по грунтовой дороге около 3 км.

В поселке Ильичёво справа от дороги стоит низенький одноэтажный домик, в котором В. И. Ленин жил в первой половине августа 1917 г. (см. стр. 230—232).

После осмотра домика-музея следует вернуться к развилке на шоссе. Отсюда можно проехать влево 2 км до Верхне-Выборгского шоссе. Здесь расположено селение Симагино, от которого до Ленинграда 55 км.

Северо-западнее Зеленогорска по берегу Финского залива расположены поселки Ушково, Серово, Молодежное, Смолячково. Здесь сосредоточены главным образом детские оздоровительные



Гостиница „Северная Ривьера“.

учреждения. Названия поселков напоминают о тех сражениях, которые происходили здесь в годы Великой Отечественной войны, о войнах-героях, которые отдали свою жизнь в боях за эти земли.

Поселок Ушково носит имя Героя Советского Союза ефрейтора Д. К. Ушкова, который погиб на Карельском перешейке 13 июня 1944 г. в бою за населенный пункт Мустолово. Рота, в которой служил Д. К. Ушков, должна была штурмом взять укрепленную высоту, но пулеметный огонь из дзота прижимал бойцов к земле. Тогда ефрейтор Д. К. Ушков закрыл амбразуру дзота своим телом. Ушкову было посмертно присвоено звание Героя Советского Союза и его именем назван поселок Тюресево с хутором Мустолово и другими хуторами.

Поселок Серово назван именем отважного летчика Героя Советского Союза Владимира Серова, погибшего в этом районе в бою 26 июня 1944 г. Бой был неравный: Серов дрался в воздухе

с семью фашистскими самолетами, два самолета он сбил, а когда вышло горючее и боеприпасы, пошел на таран и пал смертью храбрых.

В поселке Серово Приморское шоссе пересекает Черная речка. Здесь любимое место многих рыболовов. На берегу реки построены красивые дачи пионерского лагеря «Ленэнерго». Каждое лето в Курортном районе открывается больше 30 пионерских лагерей. Ежегодно здесь отдыхает не менее 20 тыс. детей. В ближайшее время условия для отдыха станут еще лучше: в районе Черной речки создается «Северный Артек», рассчитанный на обслуживание в смену 1500 детей.

На территории поселка Серово проходила одна из трех укрепленных полос, созданных фашистами во время второй мировой войны. Она пересекала Карельский перешеек с запада на восток и представляла собой мощное оборонительное сооружение, подступы к которому прикрывали противотанковые и противопехотные препятствия. Осмотр остатков этих укреплений дает представление о силе и героизме Советской Армии, которая в годы Великой Отечественной войны сумела за несколько дней взломать мощные фашистские укрепления.

За Черной речкой начинается поселок Молодежное. Это название поселок получил потому, что здесь размещена здравница для молодежи. Юношам и девушкам предоставлены все возможности отдохнуть, повеселиться, культурно провести время.

За поселком Молодежное находится самый северный населенный пункт Курортного района — Смолячково, расположенный на 70-м км от Ленинграда по Приморскому шоссе. Далее начинается Рошинский район Ленинградской области.

В поселке Смолячково находится здравница «Красная звезда», где отдыхают и лечатся инвалиды труда и войны. Поселок назван именем Героя Советского Союза снайпера Ф. А. Смолячкова — участника снайперского движения на Ленинградском фронте. В тяжелую для Ленинграда блокадную зиму 1941/42 г. Феодосий Смолячков уничтожил из своей винтовки 125 фашистских солдат и офицеров.

Маршрут третий

ЗЕЛЕНОГОРСК — КОРАБЕЛЬНАЯ РОЩА

Из г. Зеленогорска в Корабельную рощу можно попасть электропоездом до ст. Рошино, от которой до рощи около 4 км по грунтовой дороге, или автобусом № 17 от вокзала Зеленогорска до Чер-



Поселок Серово. В пионерском лагере „Северный Артек“.

ной речки и далее пешком по Средне-Выборгскому шоссе и грунтовой дороге (от Черной речки до Корабельной рощи 4 км).

К роще, давшей название как поселку, так и станции, ведет грунтовая дорога сначала назад в сторону Ленинграда до железнодорожного переезда, потом она сворачивает вправо и против самой станции круто уклоняется на юг. Отсюда нужно двигаться 4 км до развилки дорог, у которой на столбах прикреплен указатель с вывеской «Государственный заповедник — Линдуловская роща» (правильнее Линтуловская, т. е. «птичья»). От указателя по лесной дороге до входа в рощу около полукилометра пути.

Второй путь в Корабельную рощу следующий: от Черной речки следует идти по Средне-Выборгскому шоссе; за мостом над железнодорожной линией на Приморск у первой развилки свернуть с шоссе вправо на грунтовую дорогу в направлении к «Сосновой поляне»; пройдя мост через р. Ваммельйоки, двигаться мимо детского санатория «Сосновая поляна», перейти мост через р. Рай-



На одном из санаторных пляжей Курортного района.

воловку, а затем продвигаться к северу по направлению к железнодорожной ст. Рошино до новой развилки дорог, у которой находятся указатель и вывеска «Государственный заповедник — Линдуловская роша».

Линдуловская Корабельная роша (в основном лиственничная, созданная по берегам р. Райволовки) вместе с охранным поясом составляет площадь 300 га. Название породы лиственницы объясняется свойством ее хвои, которая, подобно обычной листве, опадает осенью и вновь появляется весной. Старинное название Линдуловской роши — Петровская Корабельная — связано с Петром I, по замыслу которого роша была создана.

При Петре I пробные культуры из семян лиственниц, растущих в Архангельской области, были заложены в особом питомнике. Эти культуры потребовались для образования лесного массива корабельного леса, предназначенного для Кронштадтской верфи. Стоит напомнить, что лиственница — незаменимый материал для постройки кораблей. Ровные, прямые стволы этого дерева шли на мачты, реи и другие надпалубные части корабля. Древесина же, пропитанная смолистыми веществами, не поддающаяся поэтому гниению и каменеющая под действием морской воды, шла на изготовление корпуса корабля.

Человек уже с древнейших времен пользовался лиственницей как прекрасным строительным материалом, по твердости почти равным дубу. Так, в середине прошлого века во время сильного обмеления Дуная были обнаружены остатки лиственничных свай, вбитых римлянами в дно реки полторы тысячи лет тому назад. Советская археологическая экспедиция в 1947—1949 гг. при раскопках курганов (Пазырьские и Башадарский) горно-алтайских скифов обнаружила саркофаги-колоды, изготовленные из стволов лиственниц и кедров. В них лежали набальзамированные трупы вождей племен. Один из таких саркофагов-колод с крышкой был художественно оформлен резными фигурами тигров и других животных. В Сибири можно встретить отличной сохранности дома, сложенные из лиственничных бревен три и четыре века назад. До середины прошлого века в кораблестроении лиственница занимала одно из первых мест. Трудно назвать лучший древесный материал для изготовления шпал, постройки овощехранилищ, бань, шлюзов, водопроводных труб, а также разных подземных и подводных сооружений. Наконец из коры лиственниц добывается великолепный дубильный экстракт, краска для тканей, делают пробки для изоляционных плит. Ее смола — исходный продукт при изготовлении ряда химических веществ.



Корабельная роща.

В XVIII в. опыта по искусственному насаждению лиственниц, а также и других культур еще не было. Поэтому понадобилось длительное время для розыска подходящей почвы. В 1738 г. был произведен первый посев лиственницы на 5 га. Впоследствии площадь несколько раз увеличивалась. Собственно Корабельная роща ныне занимает 18,4 га старых культур на пяти отдельных участках, созданных в разное время по обе стороны р. Райволовки, и 3,3 га смешанных культур естественного происхождения. Могучие древние лиственницы растут сразу же за оградой заповедника. Вокруг них — более молодые деревья и подлесок, дальше, в глубине заповедника, растут ели, сосны и березы.

На своем веку роща не раз подвергалась стихийным бедствиям — бурям, хотя лиственница и ветроустойчивая порода. По известным данным, бури значительной силы происходили в 1824 г., затем через шестьдесят лет — в 1884 г., потом в 1924, 1927, 1945 гг. В 1812 г. лиственницы насчитывалось 8347 стволов, к 1921 г. это число уменьшилось на 1110. Сильной бурей 1924 г. было повалено 634 дерева, и к 1927 г. лиственниц осталось лишь 5251. Роща сильно пострадала и в годы недавней войны: враг вырубил часть деревьев, а многие повредил; на территории появились рвы, воронки.

В 1947 г. был проведен сплошной пересчет сохранившихся деревьев лиственницы и подробный выдел насаждений массива. Насаждения собственно в роще состоят из двух ярусов. В первом ярусе находится сибирская лиственница (*Larix sibirica*), во втором — ель, сосна, частично береза. Лиственницы в возрасте 218 лет оказалось 4,79 га, 177 и 138 лет — 12,04 га. Всех деревьев в старых культурах сохранилось около 5000. Средний диаметр ствола составляет 44 см, средняя высота дерева — 38 м. Второй ярус состоит из ели в возрасте 80—130 лет, сосны — 130 лет и березы — 80—110 лет.

Высокие ровные стволы с широко раскинувшимися кронами хвой придают роще редкую красоту. Благодаря высоко начинающейся ажурной кроне стройные стволы напоминают колонны и поэтому в роще светло. В воздухе ощущается нежный аромат, присущий лиственничным лесам. Наилучшее время для посещения — после полудня, когда роща пронизывается с запада солнечными лучами, которые создают замечательную игру красок и теней.

По постановлению Советского правительства Корабельная роща причислена к ценнейшим лесным массивам и является государственным заповедником.